

ФОП КОНСТАНТИНОВ С.М.

Виписка з Єдиного Держреєстру (№ 2 553 000 0000 014492 від 21.02.2017р.)

Замовник: Виконавчий комітет Ізмаїльської міської ради
Ізмаїльського району Одеської області

ЗВІТ

**ПРО СТРАТЕГІЧНУ ЕКОЛОГІЧНУ ОЦІНКУ
ПРОЕКТУ ВНЕСЕННЯ ЗМІН ДО ДЕТАЛЬНОГО ПЛАНУ ТЕРИТОРІЇ
В МЕЖАХ ВУЛИЦЬ ЄВРОПЕЙСЬКА, РЕПНА У М. ІЗМАЇЛ ОДЕСЬКОЇ
ОБЛАСТІ**

Затверджено рішенням Ізмаїльської міської ради
Ізмаїльського району Одеської області

№ _____ від _____ 2023

Директор

С.М.Константинов

Головний архітектор проекту

В.А. Чернега

Кваліфікаційний сертифікат
відповідального виконавця окремих
видів работ, зв'язаних із створенням об'єктів
архітектури (Розроблення містобудівної документації)
АА №003786, виданий згідно з рішенням
Атестаційної архітектурно-будівельної комісії №4-5-05-17 від 22.05.2017р.

Інженер-землевпорядник

В.А. Чернега

Кваліфікаційний сертифікат
Інженера-землевпорядника
№ 014309, виданий 15.01.2019р.

2023 р.

Зам. інв. №	
Підпис і дата	
Інв. №	

Пояснювальна записка

Зміст:

№	Найменування	Арк.
	Вступ	3
1	Основні цілі детального плану території та його зв'язок з іншими документами державного планування	6
2	Характеристика поточного стану довкілля, у тому числі здоров'я населення, та прогнозні зміни цього стану, якщо документ державного планування не буде затверджено	9
3	Характеристика стану довкілля, умов життєдіяльності населення та стану його здоров'я на територіях, які ймовірно зазнають впливу	52
4	Екологічні проблеми, у тому числі ризики впливу на здоров'я населення, які стосуються документа державного планування, зокрема щодо територій з природоохоронним статусом	58
5	Зобов'язання у сфері охорони довкілля, у тому числі пов'язані із запобіганням негативному впливу на здоров'я населення, встановлені на міжнародному, державному та інших рівнях, що стосуються документа державного планування, а також шляхи врахування таких зобов'язань під час підготовки документа державного планування	59
6	Опис наслідків для довкілля, у тому числі для здоров'я населення, у тому числі вторинних, кумулятивних, синергічних, коротко-, середньо- та довгострокових (1, 3-5 та 10-15 років відповідно, а за необхідності - 50-100 років), постійних і тимчасових, позитивних і негативних наслідків	62
7	Заходи, що передбачається вжити для запобігання, зменшення та пом'якшення негативних наслідків виконання документа державного планування характеру	64
8	Обґрунтування вибору виправданих альтернатив, що розглядалися, опис способу, в який здійснювалася стратегічна екологічна оцінка	67
9	Заходи, передбачені для здійснення моніторингу наслідків виконання документа державного планування для довкілля, у тому числі для здоров'я населення	70
10	Опис ймовірних транскордонних наслідків для довкілля, у тому числі для здоров'я населення	74
11	Резюме нетехнічного характеру	75
	Список використаної літератури	78
	Висновок	80
	Додатки	81

Інв. № подл.	Зам. інв. №
Підпис і дата	

Зм.	Кільк.	Арк.	№ док	Підпис	Дата

4/23- СЕО.ПЗ

Арк.

2

ВСТУП

Документ державного планування, в даному випадку проект містобудівної документації – внесення змін до детального плану території в межах вулиць Європейська, Репіна у м. Ізмаїл Ізмаїльського району Одеської області розроблено на підставі рішення Ізмаїльської міської ради від 03.12.2021 № 1629-VII, рішення виконкому Ізмаїльської міської ради «Про організацію розроблення проекту внесення змін до детального плану території в межах вулиць Гагаріна, Репіна у м. Ізмаїл Ізмаїльського району Одеської області» № 87 від 08.02.2022р., договору на виконання проекту детального плану території №4/23 від 09.05.2023р., завдання на проектування та вихідних даних.

Методологія стратегічної екологічної оцінки (СЕО)

На сучасному етапі розвитку суспільства все більшого значення у міжнародній, національній і регіональній політиці набуває концепція збалансованого (сталого) розвитку, спрямована на інтеграцію економічної, соціальної та екологічної складових розвитку. Поява цієї концепції пов'язана з необхідністю розв'язання екологічних проблем і врахування екологічних питань в процесах планування та прийняття рішень щодо соціально-економічного розвитку країн, регіонів і населених пунктів.

Стратегічна екологічна оцінка стратегій, планів і програм дає можливість зосередитися на всебічному аналізі можливого впливу планованої діяльності на довкілля та використовувати результати цього аналізу для запобігання або пом'якшення екологічних наслідків в процесі стратегічного планування.

Стратегічна екологічна оцінка (СЕО) - це новий інструмент реалізації екологічної політики, який базується на простому принципі: легше запобігти негативним для довкілля наслідкам діяльності на стадії планування, ніж виявляти та виправляти їх на стадії впровадження стратегічної ініціативи.

Метою СЕО є забезпечення високого рівня охорони довкілля та сприяння інтеграції екологічних факторів у підготовку планів і програм для забезпечення збалансованого (сталого) розвитку міста Ізмаїл.

В Україні створені передумови для імплементації процесу СЕО, пов'язані з розвитком стратегічного планування та національної практики застосування екологічної оцінки.

Нормативно-правова база проведення СЕО в Україні

Основними міжнародними правовими документами щодо СЕО є Протокол про стратегічну екологічну оцінку (Протокол про СЕО) до Конвенції про оцінку впливу на навколишнє середовище у транскордонному контексті (Конвенція ЕСПО), ратифікований Верховною Радою України (№ 562-VIII від 01.07.2015), та Директива 2001/42/ЄС про оцінку впливу окремих планів і програм на навколишнє середовище, імплементація якої передбачена Угодою про асоціацію між Україною та ЄС.

Інв. № подл.	Підпис і дата	Зам. інв. №							Арк.
Зм.	Кільк.	Арк.	№док	Підпис	Дата	4/23- СЕО.ПЗ		3	

Засади екологічної політики України визначені Законом України «Про Основні засади (стратегію) державної екологічної політики України на період до 2020 року», ухваленого Верховною Радою України 21 грудня 2010 року. В цьому законі СЕО згадується в основних принципах національної екологічної політики, інструментах реалізації національної екологічної політики та показниках ефективності Стратегії.

Наказом Міністерства екології та природних ресурсів України від 17.12.2012 р. № 659 затверджено «Базовий план адаптації екологічного законодавства України до законодавства Європейського Союзу (Базовий план апроксимації)». Зокрема, відповідно до цього плану потрібно привести нормативно-правову базу України у відповідність до вимог «Директиви 2003/4/ЄС від 28.01.2003 про оцінку впливу окремих планів та програм на навколишнє середовище».

У Верховній Раді України 21 лютого 2017р. було зареєстровано нову редакцію законопроекту «Про стратегічну екологічну оцінку» (реєстраційний № 6106).

Закон України «Про стратегічну екологічну оцінку» був ухвалений Верховною Радою України 20 березня 2018 року та 10 квітня 2018 року підписаний Президентом України. Даний Закон вступив в дію з 12 жовтня 2018 року. Закон встановлює в Україні механізм стратегічної екологічної оцінки (СЕО), який діє в країнах Європейського Союзу та передбачає, що всі важливі документи, зокрема, містобудівна документація на місцевому рівні, яка повинна проходити стратегічну екологічну оцінку з урахуванням необхідних імовірних ризиків тих чи інших дій для довкілля.

Розробка звіту про стратегічну екологічну оцінку проводилась згідно діючих законів України:

- «Про регулювання містобудівної діяльності»;
- «Про основи містобудування»;
- «Про екологічну мережу України»;
- «Про охорону земель»;
- «Про природно-заповідний фонд України»;
- «Про охорону навколишнього середовища»;
- «Про оцінку впливу на довкілля»;
- «Про охорону атмосферного повітря»;
- «Про відходи»;
- «Про рослинний світ»;
- «Про тваринний світ»;
- «Про землі енергетики та правовий режим спеціальних зон енергетичних об'єктів».

Звіт про стратегічну екологічну оцінку розроблений з урахуванням

Інв. № подл.	Підпис і дата					Зам. інв. №	
Зм.	Кільк.	Арк.	№ док	Підпис	Дата	4/23- СЕО.ПЗ	Арк. 4

наступних законодавчих актів:

- Постанова Міністерства охорони здоров'я України № 37 від 01.12.1999 «Санітарні норми виробничого шуму, ультразвуку та інфразвуку»;
- Постанова Міністерства здоров'я України № 42 від 01.12.1999 «Санітарні норми мікроклімату виробничих приміщень»;
- Постанова головного державного санітарного лікаря України №45 від 01.12.1999 «Санітарні норми мікроклімату виробничих приміщень»;
- Наказ Міністерства здоров'я України №54 від 02.02.2005 «Про затвердження державних санітарних правил "Основні санітарні правила забезпечення радіаційної безпеки України»;
- Наказ Міністерства здоров'я України №173 від 19.06.1996 «Про затвердження Державних санітарних правил планування та забудови населених пунктів»;
- Наказ Міністерства здоров'я України №145 від 17.03.2011 «Про затвердження Державних санітарних норм та правил утримання територій населених місць»;
- Наказ Міністерства здоров'я України №400 від 12.05.2010 «Про затвердження Державних санітарних норм та правил "Гігієнічні вимоги до води питної, призначеної для споживання людиною»;
- Наказ Міністерства здоров'я України №476 від 18.12.2002 «Про затвердження Державних санітарних норм та правил при роботі з джерелами електромагнітних полів»;
- Орієнтовні безпечні рівні впливу хімічних чинників у повітрі робочої зони (затверджено головним державним санітарним лікарем України від 17.07.2015 року);
- Гранично допустимі концентрації хімічних чинників у повітрі робочої зони (затверджено "Головним державним санітарним лікарем України від 17.07.2015 року);
- Значення гігієнічних нормативів і регламентів безпечного використання хімічних речовин (затверджено головним державним санітарним лікарем України від 23.04.2015 року);
- Наказ Міністерства здоров'я України №173 від 19.06.1996 «Про затвердження Державних санітарних правил планування та забудови населених пунктів»;
- Постанова головного державного санітарного лікаря України №28 від 01.07.1999 «Державні санітарні правила та норми «Гігієнічні вимоги щодо облаштування і утримання кладовищ в населених пунктах України»;
- Наказ Міністерства здоров'я України №1114 від 19.12.2013 «Про затвердження Гігієнічних вимог до дієтичних добавок»;

Зам. інв. №							
Підпис і дата							
Інв. № подл.							
Зм.	Кільк.	Арк.	№ док.	Підпис	Дата	4/23- СЕО.ПЗ	Арк. 5

- Наказ Міністерства здоров'я України №30 від 23.02.2000 «Про затвердження списків і введення в дію гігієнічних регламентів шкідливих речовин у повітрі робочої зони і атмосферному повітрі населених місць»;
- Схема планування території Одеської області, затверджена рішенням Одеської обласної ради від 24.04.2013 року № 775-VI;
- Регіональна схема формування екологічної мережі Одеської області, затверджена рішенням Одеської обласної ради від 20.05.2011 року № 136-VI;
- Земельний кодекс України;
- Водний кодекс України;
- Лісовий кодекс України;
- ДБН В.2.5-74:2013 «Водопостачання. Зовнішні мережі та споруди. Основні положення проектування»;
- ДБН В.2.5-75:2013 «Каналізація. Зовнішні мережі та споруди. Основні положення проектування»;
- ДСТУ-Н Б В.2.5-61:2012 «Настанова з улаштування систем поверхневого водовідведення»;
- ДСТУ-Н Б Б.1.1-10:2010 «Настанова з виконання розділів «Охорона навколишнього середовища у складі містобудівної документації. Склад та вимоги».

Інв. № подл.	Підпис і дата	Зам. інв. №					4/23- СЕО.ПЗ	Арк.
			Зм.	Кільк.	Арк.	№док		

Забезпечення доступу та врахування думки громадськості під час розроблення ДПТ та здійснення СЕО.

Згідно до вимог до ст. 19, Закону України «Про регулювання містобудівної діяльності», ст.ст. 8, 9, 91, 10, ч. 4 ст.12 Закону України «Про стратегічну екологічну оцінку» виконкомом Ізмаїльської міської ради було оприлюднено Заяву про визначення обсягу стратегічної екологічної оцінки незначних змін до документа державного планування, щодо якого раніше здійснювалася стратегічна екологічна оцінка (СЕО) та проекту документа державного планування місцевого рівня - проекту внесення змін до детального плану території в межах вулиць Європейська (кол. вул. Гагаріна), Репіна у м. Ізмаїл Одеської області у Єдиному реєстрі стратегічної екологічної оцінки та на офіційному сайті Ізмаїльської міської ради - izmail-mr.od.gov.ua, у розділі «Громадське обговорення» з метою одержання та врахування зауважень і пропозицій уповноважених органів та громадськості.

Повідомлення про оприлюднення Заяви про визначення обсягу стратегічної екологічної оцінки та проекту документа державного планування було опубліковано у газеті «Кур'єр», на телеканалі «Ізмаїл» ОЦЕВ» та розміщено на офіційному веб-сайті Ізмаїльської міської ради. Доступ до проекту документа державного планування протягом усього строку громадського обговорення заяви про визначення обсягу СЕО, було забезпечено у приміщенні управління містобудування та архітектури Ізмаїльської міської ради за адресою: м. Ізмаїл Одеської області, пр. Незалежності, 62, каб. 405. тел. (04841)75250, та на e-mail: arh@izmail.odessa.gov.ua.

Строк громадського обговорення заяви про визначення обсягу СЕО становив 10 днів з дня її оприлюднення: з **19.07.2023** до **28.07.2023**.

В процесі оприлюднення Заяви про визначення обсягу стратегічної екологічної оцінки (СЕО) пропозицій та зауважень від громадськості не поступило.

В процесі оприлюднення Заяви про визначення обсягу стратегічної екологічної оцінки (СЕО) пропозицій та зауважень від регіональних уповноважених органів з питань охорони навколишнього природного середовища (Департаменту екології та природних ресурсів Одеської облдержадміністрації) та з питань охорони здоров'я (Департаменту охорони здоров'я Одеської облдержадміністрації) **в указаний термін не поступило**, про що свідчить витяг з Єдиного реєстру стратегічної екологічної оцінки «ЕкоСистема» від **29.07 2023**.

Згідно вимог ст. 9, 91 10, ч.4 ст.12 Закону України «Про стратегічну екологічну оцінку» та у зв'язку із настанням обставин непереборної сили (встановленням воєнного стану з 24.02.2022) з урахуванням відповідних до закону тимчасових обмежень доступу до окремих категорій інформації на період дії правового режиму воєнного стану (частина перша ст. 8, п. 10 ст. 9 Закону України «Про правовий режим воєнного стану»), обговорення Заяви про визначення обсягу

Інв. № подл.	Підпис і дата	Зам. інв. №							Арк.
			4/23- СЕО.ПЗ						
Зм.	Кільк.	Арк.	№док	Підпис	Дата			7	

стратегічної екологічної оцінки (СЕО) до проекту внесення змін до детального плану території в межах вулиць Європейська (кол. вул. Гагаріна), Репіна Ізмаїл Одеської області, **пройшло у відповідності до законодавчих вимог.**

Після закінчення терміну обговорення Заяви про визначення обсягу СЕО у Єдиному реєстрі стратегічної екологічної оцінки був зареєстрований лист від Департаменту екології та природних ресурсів Одеської облдержадміністрації з зауваженнями та пропозиціями до заяви про обсяг звіту про СЕО незначних змін до документу (ДПТ), згідно витягу з реєстру СЕО «ЕкоСистема» від **02.08.2023**, який буде розглянутий за участю розробника ДПТ для врахування вимог діючого законодавства у сфері екології.

Інв. № подл.	Підпис і дата	Зам. інв. №					4/23- СЕО.ПЗ	Арк.
								8
Зм.	Кільк.	Арк.	№док	Підпис	Дата			

1. ОСНОВНІ ЦІЛІ ДЕТАЛЬНОГО ПЛАНУ ТЕРИТОРІЇ ТА ЙОГО ЗВ'ЯЗОК З ІНШИМИ ДОКУМЕНТАМИ ДЕРЖАВНОГО ПЛАНУВАННЯ.

Документом державного планування, в даному випадку, є містобудівна документація на місцевому рівні - проект внесення змін до детального плану території в межах вулиць Європейська, Репіна у м. Ізмаїл Ізмаїльського району Одеської області, який визначає планувальну організацію та розвиток частини території. Проект детального плану території розроблений на основі аналізу сформованої містобудівної ситуації та наявної містобудівної документації з метою:

- визначення відповідності території для зміни цільового призначення земельних ділянок – для будівництва та обслуговування будівель торгівлі (торговельний комплекс);
- обґрунтування можливості розміщення будівель і споруд в межах проектованої території в умовах сформованої містобудівної ситуації;
- виявлення та уточнення ресурсів та функціонального використання території щодо розташування будівлі торгівлі;
- оцінки ступеню впливу проектного об'єкту на навколишнє середовище та суміжні території;
- визначення функціонального призначення та параметрів забудови окремої земельної ділянки у складі детального плану території із визначенням параметрів проектних будівель і споруд з урахуванням можливостей земельної ділянки та технологічних особливостей, а також взаємозв'язок з об'єктами існуючої забудови на суміжних територіях;
- встановлення містобудівних умов та обмежень для проектування об'єкта будівництва.

Даний ДПТ формує принципи планувальної організації забудови, та уточнює положення діючої містобудівної документації. Генеральний план міста Ізмаїл розроблено Українським державним проектно – виробничим об'єднанням «Діпромiсто» та затверджено рішенням Ізмаїльської міської ради № 59-XXIII від 10.09.1998. На даний час Генеральний план є діючим та безстроковим. Рішенням Ізмаїльської міської ради №2876-VI від 26.04.2013 року діючий Генеральний план міста Ізмаїла визнано актуальним та можливим до подальшого використання.

Внесення змін до детального плану території розробляється з урахуванням державних, громадських і приватних інтересів під час планування забудови, визначення зон пріоритетних та допустимих видів використання, основних факторів його формування.

Під час розробки внесення змін до детального плану території визначаються можливі планувальні обмеження у використанні території згідно з державними нормами, формуються пропозиції щодо можливого розташування об'єктів будівництва в межах проектної території із дотриманням вимог містобудівного, санітарного, екологічного, природоохоронного, протипожежного та іншого

Зам. інв. №	
Підпис і дата	
Інв. № подл.	

Зм.	Кільк.	Арк.	№док	Підпис	Дата

4/23- СЕО.ПЗ

Арк.

9

законодавства, з метою залучення інвестицій згідно інтересів територіальної громади, та визначаються заходи щодо реалізації містобудівної політики розвитку даної території, для визначення містобудівних умов та обмежень забудови земельної ділянки згідно ДБН Б.2.2-12:2019, ДБН Б.1.1-14:2012 «Склад та зміст детального плану території», ДБН Б.1.1-14:2021 «Склад та зміст містобудівної документації на місцевому рівні».

1.1. Характеристика об'єкту проектування

Внесення змін до детального плану території в межах вулиць Європейська, Репіна у м. Ізмаїл Ізмаїльського району Одеської області розроблені з метою чіткого функціонального зонування та ефективного використання території, організації транспортних та пішохідних потоків відповідно нормативним документам, з метою організації безпечного функціонування прилеглих об'єктів та створення нормальних умов для їх функціонування.

Детальний план території розробляється з урахуванням природо-кліматичних умов, існуючого рельєфу території, особливостей прилеглої території та існуючої забудови, дотримуючись вимог ДБН Б.2.2-12:2019 «Планування і забудова територій», Державних санітарних правил планування та забудови населених пунктів та інших нормативних вимог.

Об'єкт цього дослідження - (територія проектування) знаходяться в у зоні існуючої багатофункціональної (промислової, комунально-складської, транспорту, громадської та житлової) забудови у західному планувальному районі міста в районі залізничного вокзалу та транспортної розв'язки вулиць Європейська та Репіна.

Територія має багатокутну форму. Рельєф ділянки відносно спокійний з невеликим ухилом на південь, абсолютні відмітки поверхні коливаються в межах 27,6 -29,0 м. Протяжність території детального плану з півночі на південь – 300 м, з сходу на захід – 190 м. Орієнтовна площа ДПТ – 3,5 га.

Територія обмежена: з півночі – територією підприємства ТОВ "ТІРАС -ТМ "МОЗАЇКА" (молзавод) (земельна ділянка J.12.08 - землі промисловості, для розміщення та експлуатація основних, підсобних та допоміжних будівель і споруд, адміністративно-побутових будівель) та існуючою малоповерховою житловою забудовою по вул. Європейська (колишня вул.Гагаріна); зі сходу – земельними ділянками для будівництва та обслуговування будівель громадських та релігійних організацій, комплексу АЗС з об'єктами сервісу та складською будівлею по вул. Репіна; з півдня - вулицею Репіна; з заходу – існуючою житловою (садибною) та складською забудовою по вулиці Європейська. На території ДПТ розміщені будівлі та споруди незавершеного будівництва промислового підприємства (швейно-галантерейна фабрика), що знаходяться у приватній власності ТОВ "ЕПІЦЕНТР К".

Згідно матеріалів топоплану м. Ізмаїл, виконаного ДНВП «Геосистема» у 2015 році, на даній території розміщено будівлі та споруди об'єкту нерухомості - незавершений будівництвом нежитловий комплекс будівель та споруд (швейна

Інв. № подл.	Підпис і дата	Зам. інв. №						Арк.
							4/23- СЕО.ПЗ	10
Зм.	Кільк.	Арк.	№док	Підпис	Дата			

фабрика) який знаходяться у власності ТОВ «ЕПЦЕНТР К» (Витяг з ДРРП №195439666 від 31.12.2019р.), які розміщені на земельній ділянці, що знаходиться в оренді ТОВ «ЕПЦЕНТР К» та території комунальної власності, які вільні від забудови.

Згідно Генерального плану м. Ізмаїл дана територія запроєктована для розміщення промислової забудови - швейної фабрики. Згідно ДПТ в межах вулиць Гагаріна, Рєпіна у м. Ізмаїл Одеської області, затвердженого рішенням Ізмаїльської міської ради № 6891-VII від 07.09.2020 змінено цільове призначення земельної ділянки по вул. Європейська, 26-а на для будівництво та обслуговування будівель торгівлі, для розміщення проектованого об'єкту будівництва - торговельного центру «ЕПЦЕНТР». Згідно історико-архітектурного опорного плану м. Ізмаїл, на територію не діють охорони зони та зони регулювання забудови.

В'їзд на територію передбачається з вулиці Європейська та Рєпіна. На проектованій території передбачається розміщення торговельного комплексу. Орієнтовно загальна площа забудови об'єкту проектування становить 7700 м².

Відстань від об'єкту проектування до існуючої промислової території прийнята згідно вимог ДБН Б.2.2-12:2019 та Державних санітарних правил планування та забудови населених пунктів.

Планування територій ДПТ виконано з прив'язкою до системи водовідведення при урахуванні максимального збереження природного рельєфу, ґрунтового покриву та існуючих зелених насаджень, а також з урахуванням наступних вимог:

- максимального збереження ґрунтів і зелених насаджень;
- відведення поверхневих дощових вод;
- додержання нормативних поперечних та повздовжніх ухилів проїжджої частини;
- мінімального обсягу земляних робіт і мінімального балансу земляних мас.

Детальним планом території не передбачається реалізація видів планової діяльності та розташування об'єктів, які можуть мати значний вплив на довкілля, та щодо яких законодавством передбачено здійснення процедури оцінки впливу на довкілля.

Документ державного планування території для розміщення будівель торгівлі розроблений з урахуванням прогресивних технологій, ефективного використання території, чіткого функціонального зонування, вантажних і пішохідних потоків, створення нормативних умов для роботи.

Планувальна структура ДПТ визначається проектованими транспортними зв'язками будівель і споруд, існуючим рельєфом місцевості, містобудівними, санітарними протипожежними та іншими нормативними вимогами.

Зам. інв. №
Підпис і дата
Інв. № подл.

Зм.	Кільк.	Арк.	№ док	Підпис	Дата

2. ХАРАКТЕРИСТИКА ПОТОЧНОГО СТАНУ ДОВКІЛЛЯ, У ТОМУ ЧИСЛІ ЗДОРОВ'Я НАСЕЛЕННЯ, ТА ПРОГНОЗНІ ЗМІНИ ЦЬОГО СТАНУ, ЯКЩО ДОКУМЕНТ ДЕРЖАВНОГО ПЛАНУВАННЯ НЕ БУДЕ ЗАТВЕРДЖЕНО

2.1. Статистична інформація. Географічне розташування та кліматичні особливості

Географічне розташування.

Місто Ізмаїл Одеської області – місто обласного значення, місцеве самоврядування територіальної громади в особі Ізмаїльської міської ради, промислово-транспортний центр, розташоване на півдні Одеської області, на лівому березі р. Дунай за 80 км від Чорного моря.

Місто Ізмаїл має налагоджений залізничний, автомобільний, річковий та повітряний¹ зв'язок з іншими містами України і закордоном. Місто знаходиться за 257 км від обласного центру Одеської області - міста Одеси.

Положення в системі розселення

Згідно Генеральної схеми території України головна ціль удосконалення розселення полягає у створенні містобудівних умов для забезпечення доступності кожного громадянина (незалежно від місця його проживання) до всіх видів культурних послуг та інших ресурсів, необхідних для досягнення гідного життєвого рівня.

Виходячи з цього, а також завдань сталого розвитку населених пунктів і з урахуванням адміністративно-територіального поділу України, економічного і соціального районування «Генеральною схемою планування території України» були намічені формування і розвиток систем розселення різного рівня: загальнодержавної, міжобласних, обласних, міжрайонних, районних і внутрішньорайонних

Для забезпечення сталого розвитку населених пунктів з урахуванням їх соціально-економічних, екологічних та територіально-планувальних проблем в Генеральній схемі планування території України обґрунтовані основні напрямки та перспективний режим розвитку міст України. Виходячи з цього визначені основні типи та підтипи міст за цими ознаками.

Місто Ізмаїл віднесене до IV типу міст – малі та середні міста, в яких передбачається розбудова районних центрів і підцентрів виробництва та соціально-культурного обслуговування населення.

Ця розбудова передбачена за рахунок: переважно розвитку підприємств та закладів по обслуговуванню населення.

¹ 2009 року аеропорт міста припинив роботу через економічну кризу та борги. До того деякий час обслуговував чартери до Стамбула (Туреччина) та Варни (Болгарія) і був другим міжнародним аеропортом області (після одеського).

Інв. № подл.	Підпис і дата	Зам. інв. №							Арк.
			4/23- СЕО.ПЗ						
Зм.	Кільк.	Арк.	№ док	Підпис	Дата				12

Населення.

За статистичними даними *чисельність* населення м. Ізмаїл на 01.03.2023 становила 69556 осіб. За час останнього перепису (16 років) вона скоротилося на 16,8 % (14,09 тис. осіб).

Динаміка чисельності населення за 2003 – 2020 роки

<i>роки</i>	<i>осіб</i>	<i>роки</i>	<i>осіб</i>
2003	83647	2014	72501
2004	82666	2015	72471
2005	81241	2016	72178
2006	79663	2017	71663
2007	78201	2018	71594
2008	77076	2019	71780
2009	76366	2020	71299
2010	75787	2021	70731
2011	74581	2022	70272
2012	73651	2023	69556
2013	73007		

Хоча чисельність населення за останні роки продовжує зменшуватися, слід відмітити значне скорочення темпів падіння. Якщо за перші 5 років (2003 – 2007 роки) вона скоротилася на 5446 осіб, за період 2008 – 2013 років на 4069 осіб, за період 2013 – 2018 років на 1413 осіб, за період 2018 – 2023 років на 2038 осіб.

Інв. № подл.	Підпис і дата	Зам. інв. №							Арк.
Зм.	Кільк.	Арк.	№док	Підпис	Дата	4/23- СЕО.ПЗ		13	

Територія

Згідно звіту за формою «б-зем» площа міста складає 5349,0 га. Аналіз сучасного використання земель, в цілому та за окремими елементами, дає висновок, що фактично забудованою є біля 54% (2883,55 га) території міста. Житлова забудова займає 21,3% території міста (біля 1140 га), з якої 82,2% припадає на садибну забудову. 16,4% території міста озеленено (ліси, зелені насадження).

Усього у середньому на 1 мешканця нині припадає біля 746 м² міських земель. Використання земель (за звітом за формою «б-зем») в існуючій межі м. Ізмаїл

<i>Категорії земель</i>	<i>га</i>	<i>%</i>
1. Забудовані землі:	2883,55	53,91
- багатоквартирна забудова	202,87	3,79
- садибна забудова	937,04	17,52
- землі відведені під будівництво	182,44	3,41
- громадська забудова	334,90	6,26
з неї спецтериторії	116,92	2,19
- землі промисловості, кар'єрів, технічної інфраструктури	219,57	4,10
- землі транспорту та зв'язку	405,36	7,58
- землі відпочинку	4,00	0,07
- під гідротехнічними спорудами	1,23	0,02
- вулиці	451,35	8,44
- кладовища	43,00	0,80
- зелені насадження	101,79	1,90
2. Незабудовані землі:	2465,45	46,09
- сільськогосподарські землі ²	1170,47	21,88
з них садові товариства	231,33	4,32
- ліси	776,17	14,51
- заболочені землі	37,00	0,69
- відкриті землі без рослинного покриву	101,10	1,89
- акваторії	380,71	7,12
УСЬОГО	5349,00	100,0

² Без присадибних ділянок, які віднесені до садибної забудови

Зам. інв. №	
Підпис і дата	
Інв. № подл.	

Зм.	Кільк.	Арк.	№ док	Підпис	Дата

Економічна діяльність

Галузі спеціалізації міста: будівництво, судноремонтні роботи, судоходство, перевезення вантажів та портові вантажні роботи, харчова (виробництво харчових продуктів та напоїв), побутові послуги, торгівля.

Згідно статистичних обстежень, у господарському комплексі міста нині зайнято біля 14,447 тис. осіб, а враховуючи зайнятих у малому підприємстві (біля 5,0 тис. осіб), усього працює 19,4 тис. осіб або біля 50% населення в працездатному віці (38,5 тис. осіб). Кількість зареєстрованих безробітних – 843 осіб. 22,3 тис. осіб - пенсіонери.

У виробничому (матеріальному) секторі господарського комплексу міста, що включає сільське, лісове та рибне господарство; промисловість (обробну промисловість; виробництво та розподілення тепла, газу та води); будівництво працює біля 2,6 тис. осіб.

За даними підсумків Управління статистики Ізмаїльської міської ради соціально-економічного становища міста Ізмаїла:

Середньооблікова кількість штатних працівників підприємств, установ, організацій та їхніх відокремлених підрозділів із кількістю найманих працівників 10 і більше осіб у III кварталі 2019р. становила 12319 осіб, що на 7,5% менше, ніж у III кварталі 2018р.

Середньомісячна заробітна плата одного середньооблікового штатного працівника по місту у III кварталі 2019р. становила 7846 грн, що на 13,6% більше, ніж у III кварталі 2018р..

Обсяг реалізованих послуг у III кварталі 2019р. становив 487,2 млн грн, у т.ч. обсяг послуг, реалізованих населенню – 39,0 млн грн.

У січні–вересні 2019р. підприємствами та організаціями міста за рахунок усіх джерел фінансування освоєно 355,6 млн грн капітальних інвестицій, що становить 2,6% від загального обсягу по області. Капітальні інвестиції на 1 особу становили 4937,0 грн.

У січні–вересні 2019р. промисловими підприємствами міста реалізовано продукції на 545,0 млн грн, що становить 1,2% від обсягу реалізованої продукції по області. Обсяг реалізованої продукції на 1 особу становив 7,6 тис.грн.

У січні–жовтні 2019р. підприємствами вироблено будівельної продукції на суму 111,1 млн грн.

У січні–вересні 2019р. загальна площа прийнятих в експлуатацію житлових будівель (нове будівництво) становила 5409 м², що на 3,7% менше, ніж у січні–вересні 2018р.

У січні–жовтні 2019р. підприємствами автомобільного транспорту перевезено 74,3 тис.т вантажів, що на 7,6% більше, ніж у січні–жовтні 2018р. Вантажооборот зменшився на 21,5% і становив 19,4 млн ткм.

Інв. № подл.	Підпис і дата	Зам. інв. №							Арк.
			4/23- СЕО.ПЗ						
Зм.	Кільк.	Арк.	№док	Підпис	Дата			15	

Послугами автомобільного транспорту скористалися 3791,0 тис. пасажирів та виконано пасажирську роботу в обсязі 29,9 млн пас.км, що відповідно на 14,0% та на 7,6% менше, ніж у січні–жовтні 2018р.

У січні–вересні 2019р. обсяг експорту товарів становив 57,5 млн дол. США, обсяг імпорту товарів – 10,5 млн дол. США. Сальдо зовнішньої торгівлі товарами позитивне у розмірі 47,0 млн дол. США.

У січні–вересні 2019р. обсяг експорту послуг становив 30,9 млн дол. США, обсяг імпорту послуг – 428,0 тис.дол. США. Сальдо зовнішньої торгівлі послугами позитивне у розмірі 30,4 млн дол. США.

Обсяг прямих іноземних інвестицій (акціонерний капітал), унесених в економіку міста на 1 жовтня 2019р. становив 7319,1 тис.дол. США.

Середньомісячна заробітна плата одного середньооблікового штатного працівника по місту Ізмаїл у I півріччі 2023 року становила 15 639 грн (січень 2023 - 13 176 грн, лютий - 13 399 грн, березень - 15 975 грн, квітень – 15 907 грн, травень – 16 980 грн, червень – 18 397 грн), що складає 145,5 % від показника відповідного періоду минулого року (I півріччя 2022 року становила 10 745 грн).

Пасажирські перевезення автомобільним транспортом по м. Ізмаїл склали 418,2 тис. осіб, що на 34% менше ніж у січні – червні 2022 року (633,7 тис. осіб); пасажирообіг за січень – червень 2023 року склав 3931,6 тис. пас. км, що на 26,6% менше ніж у січні – червні 2022 року (5357,3 тис. пас. км).

Інв. № подл.	Підпис і дата	Зам. інв. №							Арк.
Зм.	Кільк.	Арк.	№док	Підпис	Дата	4/23- СЕО.ПЗ			16

Найбільші промислові підприємства міста

Підприємство, організація, установа	Спеціалізація, види продукції
ЗАТ «Ізмаїльський судноремонтний - суднобудівний завод»	Спеціалізація: ремонт, переобладнання і добудова суден різного призначення (від суден на підводних крилах до транспортних суден спеціального призначення)
ТОВ «Дунайсудосервіс»	Ремонту суден типу «річка-море»
ТОВ ВКФ «Регата»	Виробництво мінеральної води і безалкогольних напоїв асортиментом понад 10 видів
ВАТ «Ізмаїльський целюлозно-картонний комбінат»	Випускає лайнер (пласкі шари гофрокартону) вагою від 180 до 200 г/м ² , флутінг (папір для гофрування), товарні гофрокартон (листовий), ящики з гофрокартону. Виробнича потужність підприємства – понад 25 тис. т картону, тари картонної – більше 60 млн. м ² в рік
ЗАТ «Істр»	Спеціалізується на випуску посуду господарського сталевого оцинкованого з тонколистової оцинкованої сталі та більше 100 найменувань товарів споживання з оцинкованого листа
ТОВ «Ізмаїльський завод ремонтно-технічного устаткування»	Виробляє устаткування для ремонту сільськогосподарської техніки, ремонту автомобільних і тракторних двигунів тощо. Завод виготовляє механічні преси для отримання олії з олійних культур, відцентрові насоси для перекачування води
ТДВ ВО «Астра»	Пошиття верхнього жіночого одягу
ВАТ «Ізмаїльський завод залізобетонних виробів»	Виробництво збірного залізобетону, стінних матеріалів, бетону товарного
ПКП «Агат»	Виробництво тротуарної плитки
ТОВ «Тірас-ТМ «Мозаїка»	Виробництво понад 80 видів морозива. Проектна потужність – 30 т
ТОВ «Ізмаїльська пивоварня»	Пиво під торговою маркою «Fest»

Зам. інв. №
Підпис і дата
Інв. № подл.

Зм.	Кільк.	Арк.	№ док	Підпис	Дата

4/23- СЕО.ПЗ

Арк.

17

Підприємство, організація, установа	Спеціалізація, види продукції
ПП «Бесарабія-В»	Перероблення олійних культур. Потужність 600-800 т на добу. Загальна продуктивність підприємства з переробки сировини становить 252000 т насіння на рік, річний обсяг продукції становить 108360 т масла, 98280 т шроту і 18150 т пеліт

Виробництво та розподілення тепла, газу та води.

Постачання електроенергії місту здійснюють Ізмаїльські електричні мережі АТ «Енергопостачальна компанія Одесаобленерго». Централізоване опалення здійснює КП «Теплові мережі «Ізмаїлтеплокомуненерго». Водопостачання та водовідведення здійснює КП «Ізмаїльське виробниче управління водопровідно-каналізаційним господарством». Газопостачання здійснює Ізмаїльське управління експлуатації газового господарства ВАТ по газопостачанню та газифікації «Одесагаз».

Будівництво.

У січні – червні 2023 року у місті прийнято в експлуатацію 4295 м² загальної площі житлових будівель (будинки одноквартирні), що на 1191 м² більше ніж у відповідному періоді минулого року (у січні – червні 2022 року прийнято в експлуатацію 3104 м²). Загальна площа, прийнятого в експлуатацію житла, порівняно з січнем – червнем 2022 року складає 138,4%.

Обсяг виконаних будівельних робіт за січень – червень 2023 року склав 114378 тис. грн (будівлі – 36394 тис. грн, в т. ч. житлові – 7964 тис. грн, нежитлові - 28430 тис. грн; інженерні споруди – 77984 тис. грн), що в 4 рази більше ніж у відповідному періоді минулого року: за січень – червень 2022 року склав 28665 тис. грн (будівлі – 13643 тис. грн, в т. ч. житлові – 4900 тис. грн, нежитлові - 8743 тис. грн; інженерні споруди – 15022 тис. грн).

Обсяг капітальних інвестицій за січень – червень 2023 року склав 110604 тис. грн за такими видами активів як житлові та нежитлові будівлі (27961 тис. грн), інженерні споруди (14983 тис. грн), машини, обладнання, інвентар та транспортні засоби (63616 тис. грн), інші матеріальні активи (2029 тис. грн) за рахунок коштів державного та місцевих бюджетів (6774 тис. грн), власних коштів підприємств та організацій (88311 тис. грн), інших джерел фінансування (15519 тис. грн), що на 97,3 % більше ніж у відповідному періоді минулого року.

Зам. інв. №	
Підпис і дата	
Інв. № подл.	

Зм.	Кільк.	Арк.	№ док	Підпис	Дата	

4/23- СЕО.ПЗ

Арк.

18

Для порівняння: обсяг виконаних будівельних робіт за січень – червень 2022 року склав 56073 тис. грн, за такими видами активів як інженерні споруди (7904 тис. грн), інші матеріальні активи (210 тис. грн), машини, обладнання та інвентар (24341 тис. грн) та інше за рахунок коштів державного та місцевих бюджетів (8655 тис. грн), власних коштів підприємств та організацій (26507 тис. грн), інших джерел фінансування (20911 тис. грн).

Це вказує на задовільний інвестиційний клімат в місті щодо капітального будівництва та розвиток галузі.

Невиробничий сектор нині є переважаючим в структурі господарського комплексу міста. У структурі невиробничого сектора значними за кількістю працівників є такі види економічної діяльності: транспорт, складське господарство, поштова та кур'єрська діяльність, державне управління й оборона, обов'язкове соціальне страхування, освіта, охорона здоров'я і надання соціальної допомоги.

Найбільшим за кількістю працівників в місті є вид економічної діяльності «Транспорт, складське господарство, поштова та кур'єрська діяльність», де працює біля 28,4% від усіх штатних працівників міста (без малого підприємництва).

Найбільші транспортні підприємства:

- ПАТ «Українське Дунайське пароплавство». Спеціалізація: контейнерні перевезення, перевезення на рефрижераторних суднах, перевезення негабаритних вантажів. Має флот із загальним дедвейтом понад 1 млн. т;
- ДП «Ізмаїльський морський торговий морський торговий порт». Розрахований на перероблення вантажів понад 7,7 млн. т. Загальна довжина обладнаних причалів 2528 м, глибина від 3,5 до 7,0 м. Максимальна вантажопідйомність порталних кранів – 40 т. Порт приймає судна з максимальною довжиною 150 м, шириною 30 м і осіданням 7 м. Навігація відкрита круглий рік. Зберігання вантажів в порту забезпечують криті і відкриті склади площею 6,6 тис. м².

Місто є значним освітнім центром, де розташовані вищі навчальні заклади (I – VI рівнів акредитації): Ізмаїльський державний гуманітарний університет (вул. Репіна, 12, III рівень акредитації, навчається біля 1,5 – 2,0 студентів); Ізмаїльський інститут водного транспорту (вул. Героїв Ізмаїла, 45-47, навчається біля 1,5 тис. студентів); Дунайський інститут національного університету «Одеська морська академія» (вул. Ізмаїльська, 9, навчається біля 1,1 тис. курсантів), Придунайська філія ПрАТ «ВНЗ» МАУП» (вул. Клушина).

Професійну освіту надають:

- державний навчальний заклад «Ізмаїльський центр професійно-технічної освіти» на пр. Миру, 15 (ємність – 1350 місць, фактично 357 учнів);
- Ізмаїльський агротехнічний коледж, розташований на пр. Незалежності, 81, в якому навчається біля 850 студентів.

Зам. інв. №	
Підпис і дата	
Інв. № подл.	

Зм.	Кільк.	Арк.	№ док	Підпис	Дата

4/23- СЕО.ПЗ

Арк.

19

Підприємництво

За даними Головного управління ДПС в Одеській області у м. Ізмаїл станом на 01.10.2023 перебували на обліку 5607 суб'єктів господарювання усіх форм власності, у т. ч. 1742 юридичних особи та 3865 фізичних осіб - підприємців.

Згідно статистичних даних в місті на 10 тис. наявного населення припадає 50 малих підприємств. Більшість малих підприємств міста працюють в роздрібній торгівлі та у сфері побутового обслуговування, інших видах економічної діяльності невиробничого сектору.

Інвестиційна діяльність

Станом на 01.10.2019 обсяг прямих іноземних інвестицій, залучених в економічний розвиток міста, становив 7319,1 тис. дол. США.

У 2017 році з метою залучення інвестицій та сприяння впровадженню проектів матеріально-технічного забезпечення (грантів) в м. Ізмаїл в соціально-економічній, науково-технічній, екологічній, культурній та інших сферах рішенням Ізмаїльської міської ради створена комунальна установа «Ізмаїльське бюро сприяння інвестиціям». Основними завданнями установи є: розробка комплексу заходів, направлених на створення позитивного іміджу м. Ізмаїл, підвищення його інвестиційної привабливості, просування міста до потенційних споживачів – міжнародних донорських, фінансових організацій; сприяння розвитку транскордонного співробітництва у рамках Єврорегіону «Нижній Дунай»; розв'язання соціально-економічних проблем міста, поживлення інвестиційної та підприємницької діяльності тощо.

Комунальна установа на постійній основі займається розробленням та поданням на конкурсній основі проектних заяв та, в разі відбору проектів, їх реалізацією.

Так, в 2017 році для участі в різних проектах з метою залучення грантових коштів було розроблено та подано 8 проектів: Чиста ріка (початок реалізації стартував в 2020р.), Транскордонна інфраструктура охорони здоров'я, Створення системи ефективного управління культурною спадщиною в історичних містах України, B2BadVENTURE- Мережа центрів відпочинку в Єврорегіоні Нижній Дунай, BitAntrep – туризм та культура в Басейні Чорного моря, TravelDE - культура, туризм та спорт в Єврорегіоні «Нижній Дунай», VeloTouring - розвиток велосипедного туризму в Басейні Чорного моря, Проект USAID «Муніципальна енергетична реформа в Україні».

Інв. № подл.	Підпис і дата	Зам. інв. №
--------------	---------------	-------------

Зм.	Кільк.	Арк.	№ док	Підпис	Дата

4/23- СЕО.ПЗ

Арк.

20

На даний час в м. Ізмаїл знаходиться в стадії реалізації проект USAID «Муніципальна енергетична реформа в Україні». Основною метою Проекту USAID «Муніципальна енергетична реформа в Україні» є підвищення енергетичної безпеки України. Проект підтримує діяльність у сфері енергоефективності для досягнення загальних цілей та завдань енергетичного сектору України, в тому числі інтеграції з енергетичним законодавством Європейського Союзу (ЄС). Крім того, важливим завданням Проекту USAID є значне скорочення викидів парникових газів.

Інвестиційні проекти, зареєстровані міською радою:

- виробництво соняшникової олії та рослинної олії на ПП «Бесарабія-В» (200 робочих місць);
- береговий комплекс автомобільної поромної переправи Ізмаїл – Тулча (понад 100 робочих місць) на площі 2,3 га;
- Чиста ріка у рамках Спільної операційної програми «Румунія – Україна 2014-2020»;

Одним із напрямків розвитку є розвиток туризму. На даний час є не розвиненим. У 2017 році місто відвідало 16,1 тис. туристів.

В 2017 році здійснено 9 заходів в порт м. Ізмаїл теплоходів іноземних компаній (34 групи). В організованих екскурсіях по місту взяли участь 1300 іноземних туристів. Розроблено 3 екскурсійних маршрути: 2 – пішохідних («Фортеця Ізмаїл: від виникнення до скасування»), 1 - автобусний («Оглядова екскурсія містом»), проведено 14 пішохідних екскурсій та 9 автобусних.

Кліматичні особливості.

Згідно архітектурно-будівельного кліматичного районування території України (ДСТУ-Н Б.В.1-27:2010 «Будівельна кліматологія») територія віднесена до II архітектурно-будівельного району (Південно-східний).

Згідно фізико-географічного районування території України (ДБН А.2.2-12:2019 «Планування та забудова територій») територія віднесена до Степової зони, середньо-степової підзони.

Клімат помірно-континентальний з тривалим, спекотним і сухим літом та короткою, м'якою малосніжною нестійкою, з частими відлигами зимою

Літо помірно жарке, опади незначні. Навесні і влітку часті грози, іноді з великим градом. Нерідко спостерігаються тумани, особливо восени.

Відноситься до II кліматичного району з наступними характеристиками, згідно ДБН В.1.2-2:2006, додаток Е (Ізмаїл) і ДСТУ-Н Б В.1.1-27: 2010:

- вітрове навантаження, W0 - 500 Па;
- снігове навантаження, S0 - 1100 Па;

Інв. № подл.	Підпис і дата	Зам. інв. №							Арк.
			4/23- СЕО.ПЗ						21
Зм.	Кільк.	Арк.	№ док	Підпис	Дата				

пухких пісковиків, гальки, що складаються переважно з місцевих порід.

Необхідно відмітити, що загальна характеристика геологічної будови проєктованої території має суттєве значення при інженерно-будівельному освоєнні території. При цьому четвертинні відклади мають значну практичну цінність, оскільки до них приурочені родовища цегельно-черепичної сировини.

Зокрема, за даними Причорноморського державного регіонального геологічного підприємства поблизу м. Ізмаїлу розташовані наступні родовища корисних копалин:

Перелік родовищ нерудної сировини, розташованих в м. Ізмаїл

<i>Найменування родовища, корисна копалина</i>	<i>Розташування</i>	<i>Затверджені запаси, тис. м³</i>	<i>Залишок запасів, тис. м³</i>	<i>Примітка</i>
Ізмаїльське – III, суглинок для будівельної кераміки	Північно-східна околиця м. Ізмаїл	2352	1551	Не розробляється Родовище експлуатувалось з 1958 р. цегляним цехом №1 Ізмаїльського заводууправління ВО «Одесбудматсріали». В даний час законсервоване. Погашено запасів 801 тис. м ³
Ізмаїльське – IV, суглинок для будівельної кераміки	Північна околиця с. Стара Некрасівка	2018	1641	Не розробляється. Розроблювалося з 1986 р. Ізмаїльським заводууправлінням. Погашено запасів 377 тис. м ³ . При обстеженні на площі родовища виявлено кар'єр розміром 500 x 200 м глибиною 8,0 м. Кар'єр прямокутної форми рекультивований, засіяний пшеницею.

Інв. № подл.	Підпис і дата	Зам. інв. №

Зм.	Кільк.	Арк.	№ док	Підпис	Дата

4/23- СЕО.ПЗ

Арк.

24

Ізмаїльське - V Суглинок для будівельної кераміки	1,0 км на південний схід від м. Ізмаїл	3868	3868	Не розробляється. Розроблювалось з 1992 року Ізмаїльським заводоуправлінням. При обстеженні на площі родовища виявлено кар'єр розміром 500 х 120 м перетворений на міське сміттєзвалище
--	---	------	------	---

Окрім того, четвертинні відклади у переважній кількості випадків четвертинні відклади слугують природною основою фундаментів будівель та споруд і тому є безпосереднім об'єктом вивчення при оцінюванні інженерно-будівельних умов території.

Гідрогеологічні умови

В гідрогеологічному відношенні район проектування знаходиться в межах Причорноморського артезіанського басейну, для якого характерна нерівномірна забезпеченість прісними підземними водами.

В умовах зони утрудненого водообміну формуються водоносні горизонти верхньоміоценового комплексу, які залягають на глибинах від 50 - 140 до 350 м. Характерними факторами в цьому випадку, з одного боку, є умови віддаленості від основного джерела живлення, а з другого – умови впливу на формування хімічного складу підземних вод солоної води моря, які, до того ж, створюють підпір для підземного стоку і уповільнюють розвантаження водоносного горизонту. Перелічені фактори формують умови уповільненого підземного стоку, утрудненого водообміну і являються основними чинниками підвищеної мінералізації підземних вод даного водоносного горизонту на досліджуваній території. Важливу роль при цьому відіграє й високий вміст легкорозчинних солей у водомістких породах.

Перспективним для організації централізованого водопостачання є водоносний горизонт, приурочений до нижньочетвертинних алювіальних відкладів. Водовміщуючими породами є піски від тонкозернистих до крупнозернистих та гравіювати з малопотужними прошарками гравію та мілкої гальки. Потужність горизонту від 10,0-15,0 до 40,0 м. В його основі залягає потужний (до 50, 0 м) комплекс понтичних глин неогену, а в кровлі – верхньо- та середньочетвертинні глини та щільні суглинки загальною потужністю від 9,0 до 41,0 м. Водоносний горизонт повсюдно напірний, мінералізація води від 0,4 до 1,0-1,2 г/л, загальна жорсткість – 3,5-12,0 мг-екв/л.

Інв. № подл.	Підпис і дата	Зам. інв. №							4/23- СЕО.ПЗ	Арк. 25
			Зм.	Кільк.	Арк.	№ док	Підпис	Дата		

вважається головним рукавом дельти.

У водному режимі Дунаю добре виражені три фази: весняна повінь, літні й осінні паводки, осіння і зимова межені. Весняна повінь починається в лютому-квітні й продовжується до червня. Середньорічна витрата води в гирлі дорівнює 6430,0 м³/с, середньорічний стік – близько 205,0 км³. Дунай несе велику кількість твердих наносів, що відкладаються в нижній течії й особливо в гирлі ріки, сприяючи тим самим наростанню дельти. Довжина гирла 116 км, ширина до 1,2 км.

Відповідно матеріалів проекту «Визначення зон затоплення паводками рідкісної повторюваності р. Дунай населених пунктів і сільськогосподарських угідь Кілійського району» (Регіональний науковий центр з водних проблем «Фобіус», Одеса, 1999 р.) на ділянці русла Дунаю в районі м. Ізмаїл на характеристики проходження повені впливають змінно-нагінні явища, а також водообмін між руслом річки і озерами Ялпуг і Кугурлуй. Другий фактор при високих відмітках повені не має значного впливу в зв'язку з незначними витратами водообміну порівняно з витратами Кілійського гирла.

Обчислена максимальна відмітка з поправкою до 1%-ї забезпеченості повені 1970 р. для створу №6 біля м. Ізмаїл складає 4,45 мБС. Оскільки створ м. Ізмаїл знаходиться в зоні дії підпорів від вітрових нагонів встановлені відмітки повені повинні бути уточнені рахунками вітрових денівеляцій рівнів. Орієнтовно з врахуванням поправки відмітка 1%-ї забезпеченості в створі м. Ізмаїл визначається на рівні 4,60 мБС, а 10%-ї - 3,75 мБС.

За умов льодоходу приблизні відмітки повені 1%-ї забезпеченості становлять 5,02 мБС і 10%-ї – 4,25 мБС.

Небезпека підтоплення існує на Матроському водозаборі підземних вод, який забезпечує централізоване водопостачання м. Ізмаїл, а також с. Матроська і с. Броска.

Для його захисту від підтоплення на 97-му кілометрі р. Дунай побудована захисна дамба завдовжки 1,3 км, ширина низу – 15,0 м, верху – 3,5 м. Дамба знаходиться на балансі Дунайського басейнового управління водних ресурсів Державного агентства водних ресурсів України (далі ДБУВР). Дамба утримується в належному стані, однак під час проведення днопоглиблювальних робіт було порушено цілісність земляного валу протяжністю 60,0 м. Тому існує відповідна небезпека прориву води при високих рівнях повені в р. Дунай.

Окрім того, у межах території міста розташоване заплавне озеро Леб'язе, розділене дамбами на кілька частин. Акваторія озера частково висохла та поросла болотною рослинністю, потребує розчистки, а прибережна територія – інженерного облаштування та ландшафтного благоустрою.

Ґрунтовий покрив

Ґрунтовий покрив території характеризується відносною однорідністю, що обумовлено обмеженими розмірами території, що проектується та її

Інв. № подл.	Підпис і дата	Зам. інв. №							Арк.
			4/23- СЕО.ПЗ						
Зм.	Кільк.	Арк.	№ док	Підпис	Дата			27	

геоморфологічними особливостями.

Відповідно до агрогрунтового районування територія міста розташована у межах Придунайської провінції підзони Південного степу, для котрої характерне фонове поширення чорноземів південних, що характеризуються ослабленим гумусонакопиченням, зменшеною глибиною гумусового горизонту, високим заляганням карбонатних виділень, наявністю гіпсових новоутворень у межах півтора-триметрової товщі на породах важкого і середнього гранулометричного складу. У межах регіону даним ґрунтам притаманне вторинне засолення, що пов'язане з періодичним підняттям рівня ґрунтових вод. Для підвищення родючості застосовують зрошення з обов'язковим додержанням профілактичних заходів шляхом внесення органічних добрив і сполук, що містять кальцій.

В заплаві Дунаю сформувались дернові глейові, місцями болотні та торфово-болотні ґрунти.

Дернові глейові ґрунти мають низьку родючість внаслідок перезволоження. Незважаючи на значну їхню розораність, без дренажу вони не придатні для використання в ріллі. Застосовують переважно у сільському господарстві під посіви овочевих, кормових і технічних культур.

Болотні ґрунти після проведення агро меліоративних заходів можуть перетворюватись у високопродуктивні сільськогосподарські угіддя. На них вирощують високі врожаї овочів, картоплі, багаторічних трав та інших культур.

Інженерно-будівельна оцінка території

У відповідності до Схеми інженерно-геологічного районування території України м. Ізмаїл відноситься до територій підвищеної складності інженерно-геологічного освоєння.

Територія відноситься до сейсмічно активних зон, про що свідчать Карти загального сейсмічного районування території України (згідно ДБН В.1.1-12:2014 «Будівництво в сейсмічних районах України», де відображені величини сейсмічності, які необхідно враховувати:

- відповідно карти «А», що застосовується при проектуванні будівель і споруд класу наслідків (відповідальності) СС1 згідно з ДБН В.1.2-14, а також класу наслідків (відповідальності) СС2 - для будівель заввишки до 73,5м – 8 бальна зона;
- відповідно карти «В», що застосовується при проектуванні будівель і споруд класу наслідків (відповідальності) СС2 згідно з ДБН В.1.2-14 - для будівель заввишки від 73,5м до 100м, а так само об'єктів, які належать до потенційно небезпечних, але не ідентифікуються як об'єкти підвищеної небезпеки відповідно до ЗУ «Про об'єкти підвищеної небезпеки», територія району відноситься до 9-бальної сейсмічної зони;
- відповідно карти «С», що застосовується при проектуванні будівель і споруд класу наслідків (відповідності) СС3 згідно з ДБН В.1.2-14 необхідно враховувати 9-бальну сейсмічність території.

Інв. № подл.	Підпис і дата	Зам. інв. №
--------------	---------------	-------------

Зм.	Кільк.	Арк.	№ док	Підпис	Дата
-----	--------	------	-------	--------	------

Існує небезпека проходження транзитних сейсмічних хвиль від осередків на території Румунії.

Ерозійні процеси на території суходолу у межах міста розвинуті слабо. Лише у західній частині міста знаходяться дві балки: Матроська та Безіменна, а у східній – Копана балка.

Більш суттєвий прояв має берегова ерозія р. Дунай на ділянках меандр (вигін русла). Переробка берегів на даних територіях супроводжується обрушенням крутого берегу, та зменшенням берегової частини в середньому до 0,5 м за рік.

До переліку небезпечних процесів, найбільш розвинутих в межах даного міста, відносяться: підтоплення і продовження розвитку процесів підняття ґрунтових вод, локальне заболочення, просідання ґрунтів.

Підтоплення є досить поширеним серед негативних екзогенних процесів і продовжує розвиватись. В залежності від рельєфу місцевості та сезонності рівень ґрунтових вод різний.

У південній частині міста рівень ґрунтових вод становить менше 3-х метрів від поверхні протягом усього року. При цьому, абсолютні позначки поверхні води вказують на те, що потік має напрям з північного сходу на південний захід у відповідності до рельєфу території.

На території міста фіксується також сезонне підтоплення територій навесні в період інтенсивного сніготанення та протягом року внаслідок випадіння надмірної кількості атмосферних опадів. Амплітуда коливання рівня ґрунтових вод у сухий та вологий періоди орієнтовно становить 0,8-1,2 м. Таким чином, зона потенційного підтоплення ґрунтовими водами зміщується у північному напрямку.

Окрім того, ґрунтові води південної частини населеного пункту мають гідравлічний зв'язок з водами ріки Дунай. Підпір їх під час проходження повені та паводків та відсутність достатньо організованого стоку поверхневих вод при пласкому рельєфі призводять до затоплення низинних ділянок та загального підняття рівня ґрунтових вод по всій території міста.

В низинних формах рельєфу (переважно на заплавах територіях) рівень ґрунтових вод іноді досягає земної поверхні і цим сприяє постійному заболочуванню. Основними причинами, що сприяють заболочуванню території, є: високе залягання рівня ґрунтової води, що зумовлено високим заляганням водотривких горизонтів; незначний ухил поверхні, який на окремих ділянках майже відсутній; непорядкований поверхневий стік; значна кількість атмосферних опадів. Заболочені та ділянки не рекомендується використовувати для будівництва.

Варто зауважити, що оскільки територія міста розташована у межах рівнини, де у якості природної основи фундаментів будівель та споруд тут часто виступають лесовидні ґрунти, негативним фактором щодо освоєння даних територій є нерівномірне просідання слабо вивчена в регіональному масштабі. Згідно місто відноситься до територій з найбільшою вірогідністю розвитку лесів II-го типу ґрунтових умов за просіданням. Лесовидні суглинки та супісі набувають

Інв. № подл.	Підпис і дата	Зам. інв. №
--------------	---------------	-------------

Зм.	Кільк.	Арк.	№ док	Підпис	Дата
-----	--------	------	-------	--------	------

просадних якостей при замочуванні. Особливо загрозливих масштабів дана проблема набуває в районах неканалізованої житлової забудови. Інфільтровані рідкі відходи з приватних вигребів потрапляючи до верхніх водоносних горизонтів та насичуючи ґрунти проводять роботу двоякого роду: з одного боку вода вилуговує і виносить розчинні солі, з іншого - відбувається механічне винесення найдрібніших часток породи. В результаті цього процесу фіксується розпушування породи, утворення порожнеч, просідання ґрунту, деформація будівель (район вул. Клушина та Франко).

В результаті аналізу комплексу природних та інженерно-геологічних умов дана інженерно-будівельна оцінка території міста за ступенем сприятливості під забудову:

- території сприятливі для будівництва займають значну частину території міста і представлені підвищеним плато та надзаплавними терасами р. Дунай. Поверхня, в основному, рівна, з ухілами не вище 8%. Ґрунтові води залягають на глибині глибше 3 м;

- території малосприятливі для будівництва займають підтоплені заплавні території з підвищеним заляганням ґрунтових вод переважно в південній та південно-східній частинах міста, а також території потенційного підтоплення ґрунтовими водами (за рахунок інтенсивного випадіння опадів, проходження паводків/повені). Під час інженерно-будівельного освоєння ці території потребують проведення додаткових вишукувань щодо необхідності інженерної підготовки і проведення гідротехнічних заходів (гідроізоляція фундаментів, раціональне вертикальне планування);

- території несприятливі для будівництва, що потребують складної інженерної підготовки приурочені до незначних ділянок крутосхилів (ухили поверхні більше 15%), а також заплави, що частково заболочена і затоплюється паводковими водами 1% забезпечення. Окрім того, на території населеного пункту (переважно у південно-східній частині) зосереджена значна кількість техногенно порушених ділянок поверхні, котрі потребують рекультивації та містобудівного впорядкування.

2.2. Характеристика поточного стану довкілля, у тому числі умов життєдіяльності населення та стану його здоров'я.

Сучасний стан (2013-2023 рр.) навколишнього природного середовища у м. Ізмаїл характеризується як відносно стабільний.

Висновок базується на даних ДНВП «Геоінформ України», інформація обласного департаменту, натурних обстежень.

Повітряне середовище.

За метеорологічними умовами місто відноситься до територій з помірним потенціалом забруднення повітря та умовно сприятливими умовами розсіювання промислових викидів (Районування України за потенціалом забруднення).

Зам. інв. №	
Підпис і дата	
Інв. № подл.	

Зм.	Кільк.	Арк.	№док	Підпис	Дата

4/23- СЕО.ПЗ

Арк.

30

Стан повітря міста залежить від обсягів забруднюючих речовин стаціонарних та пересувних джерел забруднення.

Станом на 25.05.2018 на обліку Департаменту екології та природних ресурсів Одеської обласної державної адміністрації знаходиться 113 об'єктів, які здійснюють викиди забруднюючих речовин в повітря стаціонарними джерелами у м. Ізмаїл. За даними Головного управління статистики в Одеській області викиди забруднюючих речовин у повітря стаціонарними джерелами у 2017 році склали 1309 т, що на 4,4 % менше, ніж у 2016 році.

Динаміка викидів забруднюючих речовин в атмосферне повітря від стаціонарних джерел забруднення м. Ізмаїл, тис .т

2012 р.	2013 р.	2014 р.	2015 р.	2016 р.	2017 р.
1,462	1,444	1,261	1,303	1,373	1,309

Основними шкідливими речовинами, що надходять у повітря від стаціонарних джерел забруднення є сірки діоксид - 99 тонн, оксид вуглецю – 135,0 тонн, оксиди азоту – 72,0 тонни, тверди речовини – 272,0 тонни, НМЛОС - 106,0 тонн, метан – 610,0 тонн. В значно менших кількостях в атмосферу викидаються специфічні речовини: бенз(а)пірен, формальдегід, фтористий водень і деякі інші.

За даними спостережень за забрудненням повітря Дунайської гідрометеорологічної обсерваторії у травні 2020 року максимальноразові концентрації забруднюючих речовин в атмосфері не перевищують граничнодопустимі концентрації (ГДК) забруднюючих речовин у повітрі населених пунктів та складають:

Інв. № подл.	Підпис і дата	Зам. інв. №							Арк.
Зм.	Кільк.	Арк.	№док	Підпис	Дата	4/23- СЕО.ПЗ			31

<i>Пил</i>					
Швидкість вітру, м/с	0 – 2	3 – 13			
Напрямок вітру, румби	Будь-яке	Північ	Схід	Південь	Захід
Фонові концентрація, мг/м ³	0,12343	0,17306	0,17306	0,17306	0,17306
Середня концентрація, мг/м ³	0,1				
Гранично допустима концентрація домішки, мг/м ³ (середньодобова)	0,15				
Перевищення гранично допустимої концентрації, (середньодобової), %	1				
Максимальна концентрація, мг/м ³	0,2				
Гранично допустима концентрація домішки, мг/м ³ , (максимально разова)	0,5				
Перевищення гранично допустимої концентрації, (максимально разової), %	0				

Розчинні сульфати

Швидкість вітру, м/с	0 - 2	3 - 13			
Напрямок вітру, румби	Будь-яке	Північ	Схід	Південь	Захід
Фонові концентрація, мг/м ³	0,01211	0,01726	0,01726	0,01726	0,01726
Середня концентрація, мг/м ³	0,01				
Максимальна концентрація, мг/м ³	0,02				
Гранично допустима концентрація домішки, мг/м ³	не встановлена				

Оксид вуглецю

Швидкість вітру, м/с	0 - 2	3 - 13			
Напрямок вітру, румби	Будь-яке	Північ	Схід	Південь	Захід
Фонові концентрація, мг/м ³	1,19310	1,19310	1,19310	1,19310	1,19310
Середня концентрація, мг/м ³	1				

Зам. інв. №	
Підпис і дата	
Інв. № подл.	

Зм.	Кільк.	Арк.	№ док	Підпис	Дата

4/23- СЕО.ПЗ

Арк.

32

Гранично допустима концентрація домішки, мг/м ³ (середньодобова)	3				
Перевищення гранично допустимої концентрації, (середньодобової), %	0				
Максимальна концентрація, мг/м ³	2				
Гранично допустима концентрація домішки, мг/м ³ (максимально разова)	5				
Перевищення гранично допустимої концентрації, (максимально разової), %	0				

Діоксид азоту

Швидкість вітру, м/с	0 - 2	3 - 13			
Напрямок вітру, румби	Будь-яке	Північ	Схід	Південь	Захід
Фонові концентрація, мг/м ³	0,08428	0,08428	0,08428	0,08428	0,08428
Середня концентрація, мг/м ³	0,06				
Гранично допустима концентрація домішки, мг/м ³ (середньодобова)	0,04				
Перевищення гранично допустимої концентрації, (середньодобової), %	89				
Максимальна концентрація, мг/м ³	0,11				
Гранично допустима концентрація домішки, мг/м ³ , (максимально разова)	0,2				
Перевищення гранично допустимої концентрації, (максимально разової), %	0				

Діоксид сірки

Швидкість вітру, м/с	0 - 2	3 - 13			
Напрямок вітру, румби	Будь-яке	Північ	Схід	Південь	Захід
Фонові концентрація, мг/м ³	0,04347	0,04347	0,04347	0,04347	0,04347
Середня концентрація, мг/м ³	0,022				

Зам. інв. №	
Підпис і дата	
Інв. № подл.	

Зм.	Кільк.	Арк.	№ док	Підпис	Дата

4/23- СЕО.ПЗ

Арк.

33

Гранично допустима концентрація домішки, мг/м ³ (середньодобова)	0,05				
Перевищення гранично допустимої концентрації, (середньодобової), %	0				
Максимальна концентрація, мг/м ³	0,063				
Гранично допустима концентрація домішки, мг/м ³ (максимально разова)	0,5				
Перевищення гранично допустимої концентрації, (максимально разової), %	0				

Сірководень

Швидкість вітру, м/с	0 - 2	3 - 13			
Напрямок вітру, румби	Будь-яке	Північ	Схід	Південь	Захід
Фонові концентрація, мг/м ³	0,00310	0,00310	0,00310	0,00310	0,00310
Середня концентрація, мг/м ³ ,	0,001				
Гранично допустима концентрація домішки, мг/м ³ (середньодобова)	Не нормується				
Перевищення гранично допустимої концентрації, (середньодобової), %	-				
Максимальна концентрація, мг/м ³	0,004				
Гранично допустима концентрація домішки, мг/м ³ (максимально разова)	0,008				
Перевищення гранично допустимої концентрації, (максимально разової), %	0				

Формальдегід

Швидкість вітру, м/с	0 - 2	3 - 13			
Напрямок вітру, румби	Будь-яке	Північ	Схід	Південь	Захід
Фонові концентрація, мг/м ³	0,00340	0,00340	0,00340	0,00340	0,00340
Середня концентрація, мг/м ³	0,001				

Зам. інв. №	
Підпис і дата	
Інв. № подл.	

Зм.	Кільк.	Арк.	№ док	Підпис	Дата

4/23- СЕО.ПЗ

Арк.

34

Гранично допустима концентрація домішки, мг/м ³ (середньодобова)	0,003				
Перевищення гранично допустимої концентрації, (середньодобової), %	0				
Максимальна концентрація, мг/м ³	0,004				
Гранично допустима концентрація домішки, мг/м ³ (максимально разова)	0,035				
Перевищення гранично допустимої концентрації, (максимально разової), %	0				

Значний внесок у викиди від стаціонарних джерел вносять підприємства, які виробляють електроенергію, побутові котельні, підприємства обробної промисловості, транспортні підприємства.

Також, на стан повітря міста значною мірою впливають викиди пересувних джерел, і особливо, автомобільного транспорту. Надходження шкідливих речовин від автотранспорту домінують над викидами від стаціонарних джерел і становить майже 70,0% від загальних викидів забруднюючих речовин в атмосферу, що перш за все зумовлене збільшенням автотранспорту, погіршенням технічного стану автомобільного парку, незадовільною якістю палива, відставанням темпів розвитку вулично-шляхової мережі, труднощами щодо контролю великої кількості автотранспорту як джерела забруднення атмосфери.

На сьогодні зовнішні та міські транспортні потоки концентруються, в основному, на головних магістральних вулицях: просп. Незалежності, Шевченка, Січових Стрільців, Придунайська, Болградська, Єдності, просп. Миру, Європейська та об'їзній дорозі.

Хімічно агресивні елементи й сполуки, що містяться у викидах, спричиняють руйнування житлових будинків, пам'яток архітектури тощо. Водночас прискорюються процеси корозійного руйнування металоконструкцій, кабельних мереж, металевої покрівлі, втрачають естетичний вигляд пофарбовані фасади будівель.

Зам. інв. №	
Підпис і дата	
Інв. № подл.	

Зм.	Кільк.	Арк.	№ док	Підпис	Дата

4/23- СЕО.ПЗ

Арк.

35

Водні ресурси

Поверхневі води представлені акваторією р. Дунай (Кілійське гирло) та озером Лебязе.

Джерелами забруднення водних об'єктів є поверхневий стік, який формується на території приватного сектору, виробничих майданчиках промислових та комунальних підприємств. Дощова каналізація в місті практично відсутня. Зливові стоки вулицями, потрапляють в пониження і канави та, згодом, до водних об'єктів.

Фонові показники якості води в Дунаї характеризуються зараз стабільним станом по мінералізації до 0,4 г/л та низьким вмістом магнію, хлоридів і сульфатів. Підвищення завислих речовин спостерігається лише при проходженні повені. Характерно, що якість води у прикордонному створі міста Рені практично не відрізняється від показників якості води в замикаючому створі гирла Дунаю поблизу міста Вилкового, що дозволяє дійти висновку про формування забруднення Дунаю переважно за рахунок антропогенного навантаження здійснюваного розташованими вище за течією ріки державами.

Місто Ізмаїл каналізоване лише частково, що призводить до біохімічного забруднення ґрунтів. Централізованою системою каналізації охоплено 48% населення. Садибна забудова частково не каналізована, мешканці користуються вигребами.

Стічні води від житлової забудови, установ та підприємств обслуговування, промислових підприємств міста поступають об'єднані очисні споруди ПАТ «Ізмаїльський целюлозно-картонного комбінат», які розташовані біля східної околиці міста.

Проектна продуктивність КОС – 42,0 тис. м³/добу. Після повного механічного та біологічного очищення стічні води знезаражуються (гіпохлорит натрію) і далі по скидному колектору скидаються в р. Дунай.

Очисні споруди ПАТ «Ізмаїльський целюлозно-картонного комбінат» відносяться до основних забруднювачів водних об'єктів в регіоні.

Окремою проблемою міста є наявність на його території анофелогенних водних об'єктів. Уздовж прибережних територій р. Дунай та у заплавних понижених частинах фіксуються заболочені ділянки, наявна очеретяна рослинність, яка є анофелогенною площею, де з травня по вересень реєструється розмноження комарів роду «Anopheles». Показники чисельності комара залежать від пори року та погодних умов.

На відміну від поверхневих, підземні води більш захищені від антропогенного впливу. Однак, їх якість здебільшого залежить від якісних характеристик поверхневого стоку. Забруднення підземного водоносного горизонту на території садибної забудови пов'язане з порушеннями санітарних вимог щодо обладнання та будівництва вигрібних ям, надвірних вбиралень, гноєсховищ, внесення мінеральних добрив, тощо.

Інв. № подл.	Підпис і дата	Зам. інв. №							Арк.
			4/23- СЕО.ПЗ						
Зм.	Кільк.	Арк.	№док	Підпис	Дата				

Водопостачання міста здійснюється централізованою комунальною системою водопостачання. Джерелом питного водопостачання міста є підземні води Ізмаїльського родовища підземних вод.

Якість питної води, яка подається споживачам відповідає нормативним показникам ДСанПіНу 2.2.4-171-10. Контроль якості води здійснюється акредитованою лабораторією КП «ІВУВКГ».

Для забезпечення санітарно-епідеміологічної безпеки та охорони від випадкового або навмисного забруднення поверхневих чи підземних джерел і водопровідних споруд системи централізованого питного водопостачання (незалежно від форми власності або відомчої підпорядкованості), а також прилеглих до них територій слід передбачати дотримання параметрів зон санітарної охорони (відповідно до вимог ДБН В.2.5-74:2013) та дотримання у межах даних зон режимів господарської діяльності, визначених Постановою Кабінету Міністрів України від 18.12.1998 №2024 «Про правовий режим зон санітарної охорони водних об'єктів».

Зокрема, з метою упередження забруднення ділянок водовідбору та запобігання їх техногенного забруднення на замовлення КП «Ізмаїльське ВУВКГ» у 2009 році ВСФ «Гідросервіс» розроблений «Проект організації зон санітарної охорони водозаборів КП «Ізмаїльське ВУВКГ», розташованих в м. Ізмаїл Одеської області.

Зони санітарної охорони (першого поясу) водозабірних споруд на свердловинах групових водозаборів огорожені бетонним парканом в радіусі 50 м, окремі свердловини огорожені парканом в радіусі 30 м від оголовка свердловини.

Земельні ресурси

Спеціальні роботи (геохімічна зйомка) щодо вивчення стану ґрунтів міста не виконувались. Регулярне спостереження за санітарним станом ґрунтів не проводиться.

Значний внесок у забруднення ґрунтового покриву припадає на зони (векторні) впливу діяльності автотранспорту, де фіксується перевищення ГДК по вмісту важких металів. Зони забруднення придорожніх територій магістрально-вуличної мережі – до 25-и м.

Земельні ресурси зазнають негативного впливу від накопичень побутових відходів, значна частина яких могла б знайти застосування як вторинна сировина.

Видалення відходів міста здійснюється на приватному полігоні ТПВ ООО «Некрасівський полігон», який розташовано на території Старонекрасівської сільської ради. Площа полігону складає 25,0 га. Наявний технічний паспорт МВВ. Але, діючим санітарним та екологічним вимогам функціонування полігон відповідає не у повній мірі.

Інв. № подл.	Підпис і дата	Зам. інв. №
--------------	---------------	-------------

Зм.	Кільк.	Арк.	№ док	Підпис	Дата
-----	--------	------	-------	--------	------

Серйозною залишається проблема стихійних звалищ у місті. Стихійні сміттєзвалища організовуються населенням, в основному, по околицях населеного пункту, де відсутні дороги з твердим покриттям, наявні локальні природні пониження.

Протягом останніх років на підприємствах міста пестициди не використовуються, склади відсутні. Пестициди завозяться тільки на ті підприємства, які проводять їх роздрібну реалізацію в обмеженій кількості і зберігаються безпосередньо у пунктах реалізації в заводській упаковці. До них відносяться засоби захисту рослин та добрива, а також супутні товари по догляду за присадибними ділянками.

У якості потенційних джерел забруднення ґрунтів (механічне та хіміко-біологічне) можуть також розглядатися кладовища традиційного поховання, дисперсно розташовані по території населеного пункту:

1. Центральне кладовище, пр. Незалежності - діюче;
2. Нове кладовище, вул. Єдності - діюче;
3. Старообрядницьке кладовище, вул. Торгова - діюче;
4. Малоукраїнське кладовище - вул. Торгова-Тиха - закрите згідно рішення виконавчого комітету Ізмаїльської міськради від 30.06.1981 №369;
5. Єврейське кладовище, вул. Тиха - закрите згідно рішення виконавчого комітету Ізмаїльської міськради від 30.06.1981 №369.

Санітарно-захисна зона від території діючих кладовищ до житлових і громадських будівель повинна бути не меншою 300 м, а від закритих (з закінченим кладовищним періодом) – 50 м. Проектом передбачається поступове закриття ділянок кладовищ, де не витримується санітарно-захисна зона до житлової забудови.

Варто зауважити, що забруднені ґрунти є вторинним джерелом забруднення підземних та поверхневих вод, а також атмосферного повітря через незадовільний стан покриття вулиць, недостатню кількість зелених насаджень.

Радіаційний стан

Згідно Постанов Кабінету Міністрів України від 23.07.1991 №106 р. і від 29.08.1994 №600, місто не входить у перелік територій, забруднених у результаті аварії на ЧАЕС.

Природний радіаційний фон на території міста становить 11-12 мкР/год.

Дослідження на наявність виходів радону не проводились. Система планувальних обмежень відсутня.

Зам. інв. №
Підпис і дата
Інв. № подл.

Зм.	Кільк.	Арк.	№док	Підпис	Дата

Електромагнітне забруднення

Схема електропостачання м. Ізмаїлу базується на підстанціях 110/35/6 кВ «Ізмаїл» (два трансформатори потужністю по 6300 кВА) та підстанції 110/35/10 кВ «Еталон» (один трансформатор 6300 кВА та один трансформатор 16000 кВА). Живлення ПС «Ізмаїл» отримує від ПС «Арциз» по повітряній лінії електропередачі 110 кВ через найближчу прохідну підстанцію 110/35/10 кВ «Кілія». А ПС «Еталон» отримує живлення від ПС «Вулканешти» по повітряній лінії електропередачі 110 кВ через найближчу прохідну підстанцію 110/35/10 кВ «Коса».

Передавання та розподілення електроенергії між споживачами міста здійснюється по лініях електропередачі 6-10 кВ трансформаторні підстанції 6(10)/0,4 кВ (ТП-10/0,4 кВ).

Згідно п.7 Правил охорони електричних мереж для мереж ЛЕП напругою, 6-10, 35 та 110 кВ встановлюються охоронна зона 10, 15 і 20 м в обидва боки відповідно. Охоронна зона для трансформаторних підстанцій становить 3 м від огорожі. Санітарно-захисна зона для ЛЕП та трансформаторної підстанції вказаної потужності не встановлюється.

Дані обмеження відносяться до постійного фактору присутності. Проектне рішення дану ситуацію враховує.

Крім того, за даними Одеської філії Концерну РРТ (лист № 358/03 від 21.06.18 р.) в межі міста (вул. Телеграфна, 260) знаходиться радіотелевізійна станція «Ізмаїл».

Згідно матеріалів Санітарного паспорту №1091/01/09 РТПС Ізмаїл ДП «ООРТПЦ» висоті 2-х метрів від поверхні землі рівні електромагнітного поля не перевищують граничнодопустимі рівні встановлені «Державними санітарними нормами і правилами захисту населення від впливу електромагнітних випромінювань», ДСанНіП №239-96. Такі рівні електромагнітного поля не можуть здійснювати шкідливий вплив на стан здоров'я населення і є безпечним для довкілля, а отже немає необхідності встановлювати санітарно-захисну зону.

Проте, на висоті 28,00 м та вище від поверхні землі, рівні електромагнітного поля, які створюються передавальними антенами, перевищують граничнодопустимий рівень. Тому, для захисту населення від можливого негативного впливу електромагнітного випромінювання на стан здоров'я, на території прилеглої до місця розташування (по висоті і дальності) встановлюється зона обмеження забудови:

ДП «ООРТПЦ»

- по азимуту 260°-140° - мінімальна висота ЗОЗ 28,00 м, максимальний радіус ЗОЗ 216,00 м;
- по азимуту 287° 18' - мінімальна висота ЗОЗ 28,00 м, максимальний радіус ЗОЗ 189,00 м;

Зам. інв. №	
Підпис і дата	
Інв. № подл.	

Зм.	Кільк.	Арк.	№ док	Підпис	Дата

4/23- СЕО.ПЗ

Арк.

39

- по азимуту 198° - мінімальна висота ЗОЗ 28,00 м, максимальний радіус ЗОЗ 85,0 м;
- по азимуту 61° - мінімальна висота ЗОЗ 28,00 м, максимальний радіус ЗОЗ 215,0 м.

ЗАТ «Українські радіосистеми»

- по азимуту 30° - мінімальна висота ЗОЗ 28,00 м, максимальний радіус ЗОЗ 252,00 м;
- по азимуту 150° - мінімальна висота ЗОЗ 28,00 м, максимальний радіус ЗОЗ 115,00 м;
- по азимуту 270° - мінімальна висота ЗОЗ 28,00 м, максимальний радіус ЗОЗ 184,00 м;
- по азимуту 46° - мінімальна висота ЗОЗ 28,00 м, максимальний радіус ЗОЗ 260,00 м;
- по азимуту 107° - мінімальна висота ЗОЗ 28,00 м, максимальний радіус ЗОЗ 168,00 м.

ТОВ «Астеліт»

- по азимуту 50° - мінімальна висота ЗОЗ 28,00 м, максимальний радіус ЗОЗ 222,00 м;
- по азимуту 140° - мінімальна висота ЗОЗ 28,00 м, максимальний радіус ЗОЗ 204,00 м;
- по азимуту 280° - мінімальна висота ЗОЗ 28,00 м, максимальний радіус ЗОЗ 178,00 м;
- по азимуту 203°54' - мінімальна висота ЗОЗ 28,00 м, максимальний радіус ЗОЗ 77,00 м;
- по азимуту 109°42' - мінімальна висота ЗОЗ 28,00 м, максимальний радіус ЗОЗ 173,00 м;

ЗАТ «УМЗ»

- по азимуту 30° - мінімальна висота ЗОЗ 28,00 м, максимальний радіус ЗОЗ 252,00 м;
- по азимуту 140° - мінімальна висота ЗОЗ 28,00 м, максимальний радіус ЗОЗ 204,00 м;
- по азимуту 280° - мінімальна висота ЗОЗ 28,00 м, максимальний радіус ЗОЗ 178,00 м.

ЗАТ «Київстар Дж.Ес.Ем.»

- по азимуту 40° - мінімальна висота ЗОЗ 28,00 м, максимальний радіус ЗОЗ 260,00 м;

Інв. № подл.	Підпис і дата	Зам. інв. №							Арк.
			4/23- СЕО.ПЗ						
Зм.	Кільк.	Арк.	№док	Підпис	Дата				

- по азимуту 150° - мінімальна висота 303 28,00 м, максимальний радіус 303 115,00 м;
- по азимуту 270° - мінімальна висота 303 28,00 м, максимальний радіус 303 184,00 м;
- по азимуту 47° - мінімальна висота 303 28,00 м, максимальний радіус 303 244,00 м;
- по азимуту 207° - мінімальна висота 303 28,00 м, максимальний радіус 303 62,00 м.

ТОВ «Інтертелеком»

- по азимуту 60° - мінімальна висота 303 28,00 м, максимальний радіус 303 188,00 м;
- по азимуту 140° - мінімальна висота 303 28,00 м, максимальний радіус 303 204,00 м;
- по азимуту 310° - мінімальна висота 303 28,00 м, максимальний радіус 303 247,00 м.

Існуюча забудова (житлові, громадські, промислові будівлі тощо) знаходиться поза встановленою зоною обмеження забудови (303) і негативний вплив електромагнітного випромінювання на стан здоров'я населення виключається.

Акустичний режим

Основними джерелами шумового забруднення, що мають прояв планувальних обмежень в умовах м. Ізмаїл, є вулична мережа з транзитним рухом транспорту.

Безпосередньо територією населеного пункту проходить автомобільні дорога міжнародного значення М -15 сполученням Одеса-Рені. В межі міста дана дорога проходить по північно-західній об'їзній автодорозі та аеродромному шосе.

Окрім того, зі сходу до міста підходить територіальна автомобільна дорога Т-16-07 Ізмаїл - Кілія – Вилкове, а з півночі - районна автодорога місцевого значення С161001 Ізмаїл – Лощинівка – Каланчак.

Транзитний транспорт спричиняє шум, погіршує екологічний стан міста та навантажує магістральну мережу.

Шумове забруднення у межах населеного пункту фіксується також уздовж одноколіїної тепловозної залізничної лінії Арциз – Ізмаїл та під'їзних колій підприємств міста. Як планувальне обмеження у проекті прийнята нормативна санітарно-захисна зона розміром 100 м (ДБН Б.2.2-12:2019 п. 10.1.6).

Зам. інв. №	
Підпис і дата	
Інв. № подл.	

Зм.	Кільк.	Арк.	№ док	Підпис	Дата

4/23- СЕО.ПЗ

В даних межах доцільно формувати комунально-складські території, що одночасно будуть виконувати функцію шумозахисного екрану, та впровадження технологічних заходів щодо колійного господарства. Окрім того, необхідне створення шумозахисних екранів на ділянках безпосереднього примикання житлової забудови до залізничних колій.

Інв. № подл.	Підпис і дата	Зам. інв. №					4/23- СЕО.ПЗ	Арк.
								42
Зм.	Кільк.	Арк.	№док	Підпис	Дата			

Планувальні обмеження

Система планувальних обмежень техногенного характеру м. Ізмаїлу представлена санітарно-захисними зонами та охоронними від промислових підприємств і виробництв, транспортних об'єктів, комунального призначення та інженерних споруд і комунікацій.

Головні планувальні обмеження представлені санітарно-захисними зонами:

- промислових підприємств. Усі промислові підприємства міста відносяться до IV-V класу шкідливості, для яких нормативні санітарно-захисні зони становлять від 100 до 50 м.

Враховуючи те, що в межах сформованого міста витримати вимоги по територіальних розривах санітарно-захисних зон неможливо, головним завданням підприємств, що їх створюють, є впровадження новітніх технологій з подальшим погодженням скорочення параметрів санітарних захисних зон до мінімально-можливих розмірів. У відповідності з ДСП 173-96 (п. 5.14) проекти організації СЗЗ слід розробляти в комплексі з проектом будівництва (реконструкції) підприємства. Здійснення екологічної політики має бути зорієнтоване не на екстенсивні дії (віддалення від джерела забруднення), а на усунення причини забруднення (впливу цього джерела на довкілля) та забезпечення екологічної стабільності розвитку міста. Основний шлях в цьому напрямку – модернізація технологій виробничих процесів.

Планувальні обмеження, представлені санітарними зонами підприємств є динамічним обмежуючим фактором, що потребує постійного моніторингу з боку служб державного санітарно-епідеміологічного нагляду та державних екологічних служб комунальних об'єктів.

Окрім того, на суміжній території у межах Старонекрасівської сільської ради знаходиться полігон твердих побутових відходів «Некрасівський полігон». Санітарно-захисна зона становить 500 м відповідно вимог ДСП 173-96 Планувальна територія ДПТ не підпадає під дію СЗЗ.

Певні планувальні обмеження створюють також об'єкти транспортної галузі, зокрема АЗС, та гаражів (санітарно-захисні зони від 25 до 50 м)

При прийнятті проектних рішень щодо функціонального використання території також враховуються інші охоронні зони комунікаційних об'єктів, інженерних мереж.

Планувальні обмеження природоохоронного значення представлені системою берегової захисної смуги яка становить для ріки Дунай 100м. Територія ДПТ не входить до цієї смуги та розміщена та відстані біля 2,5 км від ріки Дунай.

На території м. Ізмаїлу розташовано 2 об'єкти природно-заповідного фонду:

Зам. інв. №	
Підпис і дата	
Інв. № подл.	

Зм.	Кільк.	Арк.	№ док	Підпис	Дата

4/23- СЕО.ПЗ

Арк.

43

- парк-пам'ятка садово-паркового мистецтва місцевого значення «Міський сад» площею 1,5 га, розташований за адресою: м. Ізмаїл, просп. Незалежності, створений рішенням виконавчого комітету Одеської обласної ради депутатів трудящих від 18.05.1972 №234, статус підтверджено рішенням виконавчого комітету Одеської обласної ради народних депутатів від 02.10.1984 №493 та рішенням Одеської обласної ради від 20.03.2009 №802-V. Забезпечення режиму охорони та збереження території парку-пам'ятки садово-паркового мистецтва місцевого значення «Міський сад» покладено на Управління житлово-комунального господарства Ізмаїльської міської ради відповідно охоронного зобов'язання, зареєстрованого у Державному управлінні охорони навколишнього природного середовища в Одеській області від 08.04.2009 за №МПП-10-569.

Територія ДПТ не входить до цієї смуги та розміщена та відстані біля 2,5 км від «Міського саду».

- ландшафтний заказник місцевого значення «Баранівський ліс» площею 163,0 га, розташований у межах кварталів 13-17 урочища «Баранівка» Ізмаїльського лісництва, створений рішенням Одеської обласної ради від 20.03.2009 №799-V. Забезпечення режиму охорони та збереження ландшафтного заказника місцевого значення «Баранівський ліс» покладено на ДП «Ізмаїльське лісове господарство» відповідно охоронного зобов'язання, зареєстрованого у Державному управлінні охорони навколишнього природного середовища в Одеській області від 10.04.2009 №3М ланд 28-569. Режим території визначено у Положенні про ландшафтний заказник місцевого значення «Баранівський ліс», затвердженому наказом Державного управління охорони навколишнього природного середовища в Одеській області від 01.06.2009 №36.

Територія ДПТ не входить до цієї смуги та розміщена та відстані біля 2,2 км від «Баранівського лісу»

Проект землеустрою з організації та встановлення меж ландшафтного заказника місцевого значення «Баранівський ліс» затверджено рішенням Ізмаїльської міської ради від 22.06.2010 №3391-У «Про затвердження проекту землеустрою щодо встановлення в натурі меж земельної ділянки ландшафтного заказника місцевого значення «Баранівський ліс» на території Ізмаїльської міської ради Одеської області».

Відповідно Регіональної схеми формування екологічної мережі Одеської області, затвердженої рішенням Одеської обласної ради від 20.05.2011 № 136-VI, місто Ізмаїл Одеської області входить до складу Нижньо-Дунайського природного регіону Всеєвропейської екологічної мережі Азово-Чорноморського природного коридору національної екомережі та Нижньо-Дунайського регіонального екологічного коридору. Відповідно до пункту 4 статті 15 Закону України «Про екологічну мережу України» регіональні та місцеві схеми формування екомережі, програми у сфері формування, збереження та використання екомережі є основою для розроблення усіх видів проектної документації при здійсненні землеустрою, розробці містобудівної документації, а також здійсненні господарської та іншої діяльності.

Зам. інв. №	
Підпис і дата	
Інв. № подл.	

Зм.	Кільк.	Арк.	№док	Підпис	Дата

4/23- СЕО.ПЗ

Арк.

44

Щодо визначення водоохоронних зон та прибережних захисних смуг водних об'єктів варто зауважити, що протягом останніх років дане питання набуло особливої актуальності. Для створення сприятливого режиму водних об'єктів, попередження їх забруднення, засмічення і вичерпання, знищення рослин і тварин навколо водних об'єктів, згідно статті 58 Земельного кодексу України та статті 87 Водного кодексу України навколо водних об'єктів встановлюється водоохоронна зона.

З метою охорони поверхневих водних об'єктів від забруднення і засмічення та збереження їх водності згідно статті 60 Земельного кодексу України та статті 88 Водного кодексу України, вздовж річок, морів і навколо озер, водосховищ та інших водойм в межах водоохоронних зон встановлюються прибережні захисні смуги.

Водоохоронні зони та прибережні захисні смуги встановлюються за проектами землеустрою.

Основні планувальні обмеження

Об'єкти	Параметри обмеження, м	Документ
Промислові підприємства (санітарно-захисні зони)		
ВАТ «Ізмаїльський судоремонтно-механічний завод «Дунайсудноремонт»	100	ДСП 173-96 (додаток № 4)
Завод залізобетонний виробів «Дунайводстрой»	100	- // -
ВАТ «Ізмаїльський завод ремонтно-механічного обладнання»	100	- // -
ТОВ «Ізмаїл - трансбалктерміна», ПП «Бесарабія-В»	100	- // -
ВФ «TRITON PETROL Limited S.A.»	100	- // -
ЗАТ «Істр»	50	- // -
ВАТ «Ізмаїльський консервний завод»	50	- // -
ПАТ «Ізмаїльський завод таропакувальних виробів «Дунайпак»	50	- // --
ВАТ «Ізмаїльський рибзавод»	50	- // -
ТОВ «Тірас-ТМ «Мозаїка»	50	- // -
Пивоварний завод «Fest»	50	- // -
ЗАТ «Астра»	50	- // -

Зам. інв. №	
Підпис і дата	
Інв. № подл.	

Зм.	Кільк.	Арк.	№ док.	Підпис	Дата

4/23- СЕО.ПЗ

Арк.

45

<i>Об'єкти</i>	<i>Параметри обмеження, м</i>	<i>Документ</i>
Інші промислові підприємства IV – V класу шкідливості (до підприємств IV класу шкідливості відносяться – будівельно-монтажні, ремонтно-будівельні, виробничо-транспортні підприємства; до V кл. шк. – харчової промисловості, промислово-складські бази)	50 – 100	- // -
Паливні склади та нафтобаза	100	ДСП 173-96 (додаток № 6)
Транспортні мережі та споруди (санітарно-захисні зони)		
ДП «Ізмаїльський морський торговий порт»	100-300 м	ДСП 173-96 (додаток № 9)
ВАТ «Ізмаїльський річковий порт «Дунайсудносервіс»	100	- // -
АЗС, СТО, гаражі	25-50	ДБН Б.2.2-12:2019 (гл.10; гл.15), ДСП 173-96 (додаток № 4)
Автостанція	50	- // -
Залізничний вокзал	100	ДСП 173-96 (додаток № 9)
Об'єкти комунального призначення (санітарно-захисні зони)		
Склади, бази, господарські двори	50/100	ДСП 173-96 (додаток № 4, 6)
Кладовища (закриті/діючі)	50/300	ДСП 173-96 (додаток № 4)
Звалище твердих побутових відходів (за межею міста)	500	ДСП 173-96 (додаток № 4)
Комунікаційні об'єкти (охоронні зони)		

Інв. № подл.	Підпис і дата	Зам. інв. №

Зм.	Кільк.	Арк.	№ док	Підпис	Дата

4/23- СЕО.ПЗ

Арк.

46

Об'єкти	Параметри обмеження, м	Документ
ЛЕП (6-110 кВ)	10-20	Постанова КМУ №209 «Про затвердження правил охорони електричних мереж»
Природоохоронні території		
Прибережна захисна смуга та водоохоронна зона р. Дунай	Згідно проекту	Проект землеустрою щодо встановлення меж прибережної захисної смуги вздовж р Дунай в межах м. Ізмаїл Одеської області, ДП «Одеський інститут землеустрою», 2006 р.

Флора і фауна

На даний час (лист виконавчого комітету Ізмаїльської міської ради від 15.02.2019 №17/01-13-1333) зелені насадження загального користування займають площу біля **62,95** га, що становить 97,7% від нормативного показника.

	Вид зелених насаджень	Назва та місцезнаходження	Площа, га
1.	парк	Придунайський, вул. Фанагорійська	28,9
2.	парк	Дружби народів	19,69
3.	сквер	Пушкінський, пр. Суворова, від вул. Покровської до вул. Тульчіанівської	8,2
4.	сквер	Тульчіанівський, пр. Суворова, від вул. Тульчіанівська до вул. Осипенко	
5.	сквер	Шевченківський, пр. Суворова, від вул. Осипенко до вул. Семінарської	

Зам. інв. №
Підпис і дата
Інв. № подл.

Зм.	Кільк.	Арк.	№ док	Підпис	Дата	

4/23- СЕО.ПЗ

Арк.

47

	Вид зелених насаджень	Назва та місцезнаходження	Площа, га
6.	сквер	Семінарський, пр. Суворова, від вул. Семінарської до вул. С. Бурлаченко	
7.	сквер	Бессарабський, пр. Суворова, від вул. С. Бурлаченко до вул. Бессарабської.	
8.	сквер	Університетський, пр. Суворова, від вул. Бессарабської до вул. Чернишевського	
9.	сквер	Суворовський, пр. Суворова кут пр. Миру до проїзду через пр. Суворова, напроти будинку пр. Суворова, 72	
10.	сквер	Студентський, пр. Суворова, від проїзду через пр. Суворова напроти будинку по пр. Суворова, 72 до вул. Горького	
11.	сквер	Некрасівський, пр. Суворова, від вул. Горького до вул. Некрасова.	
12.	сквер	Госпітальний, пр. Суворова, від вул. Свято-Нікольської до вул. Кутузова	0,2209
13.	сквер	Матроський, пр. Суворова, від вул. Кутузова до вул. Шкільної	0,50139
14.	сквер	Шкільний, пр. Суворова, від вул. Шкільної вул. Дмитрівської	0,3840
15.	сквер	Грецький, пр. Суворова, від вул. Дмитрівської до вул. Бендерської	0,9061
16.	сквер	Свято-Покровський, пр. Суворова, від вул. Бендерської до вул. Покровської	2,9915
17.	сквер	Баранівський, від вул. Некрасова до вул. Репіна	5,61
18.	сквер	Свято-Георгіївський, від вул. Репіна до вул. Короленко	
19.	парк	Міський сад, пр. Суворова, від вул. Бендерської до вул. Покровської	1,6740
20.	сквер	Центральний, пр. Суворова, від вул. Покровської до вул. Пушкіна	0,6888
21.	парк	Пам'яті і Покаяння, вул. Шевченка	3,9266
22.	парк	Богдана Хмельницького, вул. Чехова	3,225

Інв. № подл.	Підпис і дата	Зам. інв. №

Зм.	Кільк.	Арк.	№ док	Підпис	Дата

4/23- СЕО.ПЗ

Арк.

48

	Вид зелених насаджень	Назва та місцезнаходження	Площа, га
23.	парк	Зелене господарство по вул. Аеродромне шосе	4,1937
24.	сквер	Чкаловський, вул. Чкалова	1,18
25.	сквер	Капітана Семенюка, вул. кап. Семенюка кут вул. Болградської	0,256
26.	парк	Гагарінський, вул. Михайлівська	7,6781
27.	парк	Кутузовський, вул. Кутузова	1,280
28.	сквер	Корабельний, вул. Нахімова	3,0
29.	сквер	Дитячий, пр. Миру, 26	0,5
30.	сквер	Михайлівський, вул. Михайлівська	0
31.	бульвар	Свято-Нікольський, вул. Свято-Нікольська	1,9
	РАЗОМ		62,9481

Основними породами дерев є дуб, тополь, каштан, клен, ель, береза, платан, липа, акація, софора, катальпа, грецький горіх, іва, глядічія.

Відстань від ділянки ДПТ до парків і скверів складає від 0,1 до 5 км. приміром, відстань до Гагарінського парку – 1,03 км, парку Пам'яті і Покаяння – 1,08 км.

На території детального планування об'єкти природно-заповідного фонду та об'єкти культурної спадщини відсутні. Територія ДПТ не знаходиться в зоні дії охоронних зон об'єкти природно-заповідного фонду та об'єкти культурної спадщини

Фауна Ізмаїла представлена такими видами птахів як: горобці, голуби, сороки, галки, аїсти, цаплі, ворони, а також лебіді, утки, снігурі, дрозди, синиці, щегли та чіжи.

Демографічні показники.

За даними Державної служби статистики України на 01.2023 р. чисельність наявного населення м.Ізмаїла становила 69 556 осіб, що свідчить про зменшення чисельності населення у порівнянні з попередніми роками.

Природній приріст населення вже багато років є від'ємним.

Як це переважно буває, міське населення характеризується підвищеною питомою вагою осіб працездатного віку і зниженою – осіб молодше і старше цієї вікової категорії. Так, в Ізмаїлі частка осіб у віці 16–59 років станом на дату останнього перепису населення була вищою, ніж у цілому по області, а молодші і старші мали порівняно менші питомі ваги (табл. 1).

Таблиця 1. Питома вага укрупнених вікових груп наявного населення за даними перепису населення 2001 р. (%)

Інв. № подл.	Підпис і дата	Зам. інв. №							Арк.
								4/23- СЕО.ПЗ	49
Зм.	Кільк.	Арк.	№док	Підпис	Дата				

Вік	Україна	Одеська область	м. Ізмаїл
До 16 років	18.2	18.4	18.0
16–59	60.4	61.9	63.1
60 і старше	21.4	19.7	18.9
Разом	100	100	100
в т.ч.:			
Жінки 15–49 років	26.0	26.3	27.5

Джерело: обчислено за даними Держстату України

На формування загальної кількості населення мають вплив міграційні процеси. У внутрішній міграції активнішу участь приймає населення молодших вікових груп працездатного віку.

Аналіз захворюваності населення

За статистичними даними КУ Ізмаїльська міська лікарня за останні 5 років стан здоров'я населення міста покращується.

За минулі 5 років відбувалося послідовне зменшення показників захворюваності серед всього населення міста.

Захворюваність та розповсюдженість по місту Ізмаїл за 2015-2019р.р.

Роки		Всі хвороби	Хвороби сист. кровообігу	Органів дихання	Травлення	Ендокринної системи	Сечостатевої системи	Кістково-м'язевої системи	Хвороби крові	Інфекційні та паразитарні
2015	Захв.абс	21550	2531	5066	1089	325	1404	821	165	1264
	захв на 100 тис	35923,8	4219,1	8445	1815,4	541,8	2340,5	1368,6	275	2107,1
	розповсюд. абс	116253	50086	8923	17635	4790	4247	6713	756	2386
	розповс. на 100тис	193793,7	83493,4	14874,6	29397,5	7984,9	7079,7	11190,6	1260,3	3977,5
2016	Захв.абс	22842	2315	5847	1016	219	1502	807	155	1617
	захв на 100 тис	38249,1	3876,5	9790,9	1701,3	366,7	2515,1	1351,3	253,5	2695,5
	розповсюд. абс	116679	50080	9570	16652	4824	4281	6387	742	2890
	розповс. на 100 тис	195380	83859,4	16025,1	27883,9	8077,8	7168,6	10695,1	1242,5	4817,6

Інв. № подл.	Підпис і дата	Зам. інв. №

Зм.	Кільк.	Арк.	№док	Підпис	Дата

4/23- СЕО.ПЗ

Арк.

50

2017	Захв.абс	22551	1902	5033	958	329	1974	659	135	1794
	захв на 100 тис	38112,9	3214,5	8506,1	1619,1	556	3336,2	1113,8	228,2	3031,9
	розповсюд. абс	113715	47693	8744	15941	4917	4638	6270	748	3255
	розповс. на 100 тис	192186,8	80604,7	14778	26941,5	8310,1	7838,6	10596,8	1264,2	5501,2
2018	Захв.абс	19299	1655	4149	736	233	1161	662	101	1299
	захв на 100 тис	33026,4	2832,2	7100,2	1259,5	398,7	1986,8	1132,9	172,8	2222,9
	розповсюд. абс	104187	44105	7403	15312	4872	3840	5393	704	2527
	розповс. на 100 тис	178295,5	75477	2668,8	26203,5	8337,5	6571,4	9229,1	1204,7	4324,5
2019	Захв.абс	19243	1787	4719	493	253	1406	314	73	1282
	захв на 100 тис	33140,4	3077,6	8127,1	849	435,7	2421,4	540,8	125,7	2207,8
	розповсюд. абс	97198	41212	7416	14062	5030	3577	4731	247	2240
	розповс. на 100 тис	167395,2	70975,6	12771,9	24217,7	8662,7	6160,3	8147,7	425,4	3857,7

Захворюваність та розповсюдженість на туберкульоз та онкозахворювання

	Туберкульоз				Онкозахворювання			
	Захв. абс	захв на 100 тис	розповсюд абс	розповс на 100 тис	Захв. абс	захв на 100 тис	розповсюд абс	розповс на 100 тис
2016	83	111,4	425	570,6	349	468,5	3368	4521,5
2017	74	99,8	442	595,8	276	372,1	3452	4653,8
2018	61	82,8	433	588,1	309	419,6	3404	4622,8
2019	92	124,9	369	501,2	272	369,5	3556	4830,4

Треба зауважити, що захворюваність на туберкульоз зростає. У 2019р. було зареєстроване підвищення показнику порівняно з річним показником 2018р. (82,8) до 124,9 на 100 тис. жителів.

Стан навколишнього середовища на території проектування характеризується як задовільний. Якщо документ державного планування не буде затверджено то змін в поточному стані довкілля та показниках здоров'я населення не відбудеться.

Зам. інв. №
Підпис і дата
Інв. № подл.

Зм.	Кільк.	Арк.	№ док	Підпис	Дата
-----	--------	------	-------	--------	------

4/23- СЕО.ПЗ

Арк.

51

3. ХАРАКТЕРИСТИКА СТАНУ ДОВКІЛЛЯ, УМОВ ЖИТТЄДІЯЛЬНОСТІ НАСЕЛЕННЯ ТА СТАНУ ЙОГО ЗДОРОВ'Я, ЯКІ ЙМОВІРНО ЗАЗНАЮТЬ ВПЛИВУ

Характеризуючи стан атмосферного повітря в цілому по Одеській області необхідно відзначити деяке його поліпшення та стабілізацію рівнів забруднення.

Характеристика стану довкілля по м. Ізмаїл

В місті основними джерелами викидів шкідливих речовин в атмосферу є автотранспорт, промислові підприємства, котельні на твердому паливі. Протягом останніх років значно виросла кількість автомобільного транспорту, автозаправних станцій, які є джерелами забруднення атмосферного повітря. Також причинами забруднення атмосферного повітря є кількість перекачаного газу, застаріле технічне обладнання.

Основними забруднювачами поверхневих вод міста є житлово-комунальні підприємства та інші об'єкти господарської діяльності, очисні споруди яких потребують реконструкції, збільшення пропускної спроможності.

Основними проблеми в галузі охорони навколишнього природного середовища залишається:

- відсутність організованої системи дощової каналізації на частині території міста;
- у ветхому та аварійному стані знаходяться 18% водоводів, 52% вуличної водопровідної мережі;
- незадовільний технічний стан водопровідних вузлів на магістральних мережах;
- подача води від поодиноких свердловин здійснюється безпосередньо у розподільчу мережу. Відсутність регулюючих резервуарів та споруд водопідготовки, не гарантує якісного та сталого водопостачання;
- наявність застарілого та енергоємного насосного обладнання на ВНС;
- нераціональне використання води питної якості на полив та миття територій зрошення садіб, технологічні потреби промпідприємств;
- застарілий парк автотранспорту та спецтехніки;
- недосконалість економічних та правових основ функціонування водопровідно-каналізаційного господарства, що не забезпечує відтворення та розвиток одного з основних елементів інженерної інфраструктури міста.
- основна частина об'єктів каналізації побудована більш ніж 40 років тому і вичерпало свій технічний ресурс;
- значний відсоток наявності ветхих та аварійних мереж каналізації;
- морально та фізичне застаріле обладнання насосних станцій, яке має велику енергоємність;
- недосконалість існуючих технологій очищення стічних вод;
- утилізація активного мулу на КОС здійснюється шляхом його складування на мулових майданчиках, які вичерпали свій ресурс та переповнені;

Зам. інв. №	
Підпис і дата	
Інв. № подл.	

Зм.	Кільк.	Арк.	№ док	Підпис	Дата

- наявність не каналізованої частини садибної забудови на території міста, що веде до забруднення ґрунтів;
- відсутністю налагодженої загальноміської системи роздільного збору побутових відходів;
- зношеним сміттєвивозним парком.
- дефіцитом фінансових ресурсів необхідних для розвитку, утримання в належному технічному стані та експлуатації системи санітарного очищення міста.
- низький рівень екологічної культури у населення.
- низький рівень використання альтернативних та відновлювальних джерел енергії.
- недостатня розвиненість системи екологічного моніторингу. Слабка мотивація впливу органів місцевого самоврядування на процеси антропогенного навантаження в населеному пункті.
- низький рівень впровадження енергоефективних технологій при новому будівництві та реконструкції будівель і споруд.

Характеристика стану довкілля поруч з об'єктом планової діяльності - ДПТ

Архітектурно-містобудівне рішення проекту ДПТ сформоване на підставі аналізу існуючої ситуації, враховуючи особливості території з точки зору санітарно-гігієнічних умов, інженерного забезпечення об'єктів будівництва та ін.

Об'єкти культурної спадщини, природно-заповідного фонду та екомережі (водні об'єкти, водно-болотні угіддя, водоохоронні зони, прибережні захисні смуги річки, берегові смуги водних шляхів, зони санітарної охорони, експлуатаційні ліси, сільськогосподарські угіддя екстенсивного використання) на території проектування відсутні.

Корисні копалини загальнодержавного значення на території планування відсутні.

Сконцентровані джерела забруднення поверхневих стоків нафтопродуктами та іншими забруднюючими речовинами на території проектування відсутні. Можливе незначне забруднення від автотранспорту, який буде тимчасово зберігатися на автостоянці та поблизу торговельного комплексу.

Для забезпечення об'єктів які плануються до будівництва передбачається такі інженерні мережі:

Водопостачання

У даній частині міста наявна діюча централізована система водопостачання. Планований об'єм водоспоживання складатиме 8450 м³ /рік.

Передбачається зберігання в підземних резервуарах протипожежного запасу води для зовнішнього та внутрішнього пожежогасіння.

Водовідведення

У даній частині міста наявна діюча централізована система водовідведення

Інв. № подл.	Підпис і дата	Зам. інв. №							Арк.
								4/23- СЕО.ПЗ	53
Зм.	Кільк.	Арк.	№док	Підпис	Дата				

Господарсько-побутові стічні води від запроєктованого торговельного комплексу пропонується відводити в централізовану систему каналізування міста.

Відведення поверхневих вод з проєктованих територій передбачено поверхове зі збором у дощову каналізацію (перспектива).

Санітарне очищення території

Сумарний об'єм твердих побутових відходів та будівельного сміття на розрахунковий період складатиме орієнтовно - 215 тонн/на рік.

Вивіз будівельного сміття та ТПВ планується здійснювати після укладання договору з компанією по вивозу відходів. Вивіз сміття у м. Ізмаїл забезпечує КП Ізмаїльської міської ради «Жилсервіс». Вивіз будівельного сміття та ТПВ планується на існуючий полігон ТПВ ТОВ «Некрасівський полігон», який розташовано на території Старонекрасівської сільської ради.

Проєктом планується впровадження роздільного збору твердих побутових відходів на ділянці торговельного центру, що буде оснащена контейнерами для роздільного збирання скла, паперу, пластику і побутових відходів.

Електропостачання

Для електропостачання об'єктів, які будуть збудовані в межах території ДПТ, рекомендується на розрахунковий термін передбачити реконструкцію існуючих, або спорудження нових трансформаторних підстанцій 6/0,4кВ з трансформаторами розрахункової потужності.

Детальним планом території не передбачається реалізація видів планової діяльності та будівництво об'єктів, які можуть мати значний вплив на довкілля, та щодо яких законодавством передбачено здійснення процедури оцінки впливу на довкілля.

Газопостачання

Для газопостачання об'єктів, які будуть збудовані в межах території що розглядається, рекомендується підключення до міських мереж газопостачання зі спорудженням ШРП на території об'єкту.

Очікуваний вплив на довкілля та здоров'я населення від планової діяльності об'єкту проєктування

Враховуючи проведений вище аналіз аспектів функціонування торговельного комплексу, необхідно зробити наступний висновок по очікуваному впливу на довкілля та здоров'я населення, зокрема на:

Мікроклімат.

Негативні наслідки планованої діяльності на мікроклімат, а також вплив фізичних факторів впливу на найближчу житлову забудову - *мінімальні*.

Зміни мікроклімату, що безпосередньо пов'язані з відсутністю активних масштабних впливів планової діяльності (значних виділень теплоти, вологи, тощо) - *не відбудеться*.

Негативні ендогенні та екзогенні процеси, явища природного та

Зам. інв. №	
Підпис і дата	
Інв. № подл.	

Зм.	Кільк.	Арк.	№ док	Підпис	Дата

4/23- СЕО.ПЗ

Арк.

54

техногенного походження (тектонічні, сейсмічні, зсувні, селеві, зміни напруженого стану і властивостей масивів порід, деформації земної поверхні) - **не передбачаються.**

Ґрунти.

Зміни, які чинять шкідливі впливи на ґрунтовий шар не відбудуться зважаючи на відповідні проектні заходи.

З метою покращення стану навколишнього середовища проектом передбачається ряд планувальних та інженерних заходів, до яких відносяться:

1. Заходи, що впливають на всі компоненти середовища і в цілому покращують санітарно-гігієнічні умови:

- проведення забудови згідно з наміченим функціональним зонуванням;
- інженерна підготовка території - вертикальне планування та регулювання поверхневого стоку, благоустрій господарчих об'єктів, влаштування твердого покриття доріг;
- для забезпечення виконання «Програми поводження з твердими побутовими відходами» (постанова кабінету Міністрів від 04.04.2004 р. № 265) проектом передбачається організація роздільного збору побутових відходів із наступним використанням і утилізацією.

2. Заходи, що покращують стан повітряного басейну:

- інженерний благоустрій території
- каналізування, санітарне очищення.

Біорізноманіття.

Проектом передбачається максимальне збереження існуючих зелених насаджень. Вирубка зелених насаджень (дерев та чагарників) на проектній ділянці не передбачається у зв'язку з їх відсутністю.

Влаштування зелених зон має виключно позитивний вплив на біорізноманіття.

Ареали проживання рідкісних тварин, місця зростання рідкісних рослин в межах проектування відсутні. Значних і незворотних змін в екосистемі дослідженої території в результаті будівництва/експлуатації об'єкту планової діяльності не прогнозується.

Наземних, водних і повітряних шляхів міграції тварин на території не виявлено. В процесі будівництва вплив на рослинний покрив, в основному, не буде виявлятися

Водне середовище.

Негативних впливів на водне середовище, порушення гідродинамічного режиму, виснаження поверхневих та підземних водних ресурсів, надходження у водне середовище забруднюючих речовин - **не відбуватиметься.**

Експлуатація проектного об'єкту не передбачає використання води на виробничі потреби.

Зам. інв. №	
Підпис і дата	
Інв. № подл.	

Зм.	Кільк.	Арк.	№ док	Підпис	Дата

Промислові відходи.

Промислові відходи в процесі експлуатації даного об'єкту планової діяльності - *відсутні*.

Тверді побутові відходи

Тверді побутові відходи (ТПВ), що будуть утворюватися передбачається збирати в контейнери, та вивозити спеціалізованими організаціями згідно графіку та по мірі необхідності.

Поверхневі та підземні води.

Інфільтрація дощових вод в ґрунт з ділянок без твердого покриття передбачається природнім способом.

Дощові води будуть відводитися по спланованій території з твердим покриттям в систему дощової каналізації.

Вплив на надра.

Заходи для забезпечення нормативного стану земельних ресурсів під час рекультивації та будівництва включають:

1. Обов'язкове дотримання меж території, відведеної для будівництва.
2. Складування рослинного ґрунту за його наявностію на спеціально відведених майданчиках з наступним використанням його при рекультивації, вертикального планування будівельного майданчику.
3. Всі будівельні матеріали мають бути розміщені на спеціально відведеній ділянці з твердим покриттям.
4. Контроль за роботою інженерного обладнання, механізмів і транспортних засобів, своєчасний ремонт, недопущення роботи несправних механізмів.
5. Заправка будівельної техніки лише закритим способом - автозаправниками.
6. Складання будівельних матеріалів та конструкцій в межах території відведення на вільних майданчиках з метою уникнення загромождження проїздів та проходів.

Тож у процесі будівництва та експлуатації об'єкту планової діяльності, створення додаткових негативних впливів на ґрунт та надра - *не передбачається*.

Атмосферне повітря.

Очікується незначний об'єм викиду димових газів від агрегатів систем опалення на газовому пальному.

Викошені трави з території передбачається вивозити в спеціальні місця для утилізації. Заборонено спалювання викошеної трави на території об'єкту.

Шкідливий вплив на атмосферне повітря від експлуатації об'єкту планової діяльності очікується - *незначним*.

Зам. інв. №	
Підпис і дата	
Інв. № подл.	

Зм.	Кільк.	Арк.	№док	Підпис	Дата

Акустичний вплив.

Під час будівництва від роботи будівельної техніки та інвентарю можливе виконання тимчасового додаткового шумового навантаження. Під час експлуатації рівень технологічного шуму не перевищуватиме 75 ДБ.

Світлове, теплове та радіаційне забруднення.

Перераховані впливи на довкілля від експлуатації об'єкту - *не передбачаються.*

Техногенне середовище.

Негативного впливу на техногенні об'єкти – *не очікується.*

Соціальне середовище.

В цілому, вплив проектного об'єкту на соціальне середовище можна оцінити як позитивний, оскільки проектом передбачається надання послуг з продажу промислових товарів, а також створення нових робочих місць, що підвищуватиме працевлаштування населення м. Ізмаїл та відрахування до бюджетів всіх рівнів.

Об'ємно-просторове рішення проектного торговельного комплексу, що входить до складу мікрорайону, рішення фасадів уздовж вулиць загальноміського значення збагачує архітектурний вигляд даної частини міста.

Негативного впливу на умови життєдіяльності місцевого населення та його здоров'я при здійсненні зазначеної діяльності – *не передбачається.*

Флора та і фауна.

Охорона рослинного і тваринного світу. Ареали проживання рідкісних тварин, занесених у Червону книгу, в межах проектування відсутні.

Передбачається не менш ніж дворазовий покіс трави на території об'єктів з послідувачим її вивозом.

Незначним, короткостроковим фактором впливу на тваринний світ під час будівництва служитиме надмірний шум від роботи будівельної техніки та інвентарю.

Після будівництва проводиться комплексний благоустрій території. З огляду на характер запланованих робіт, значного впливу на місцеву фауну та флору *не очікується.*

Геологічне середовище.

Очікується позитивний вплив.

Зам. інв. №	
Підпис і дата	
Інв. № подл.	

Зм.	Кільк.	Арк.	№ док	Підпис	Дата

4. ЕКОЛОГІЧНІ ПРОБЛЕМИ, У ТОМУ ЧИСЛІ РИЗИКИ ВПЛИВУ НА ЗДОРОВ'Я НАСЕЛЕННЯ, ЯКІ СТОСУЮТЬСЯ ДОКУМЕНТА ДЕРЖАВНОГО ПЛАНУВАННЯ, ЗОКРЕМА ЩОДО ТЕРИТОРІЙ З ПРИРОДООХОРОННИМ СТАТУСОМ

Можливими джерелами забруднення атмосфери на проєктованому об'єкті є тимчасові місця паркування автомобільного транспорту.

В межах досліджуваної ділянки і прилеглих територіях сучасні геологічні і інженерно-геологічні процеси і явища як зсуви, карст, суфозія, кріогенні процеси і т. ін. **відсутні**. Несприятливі фізико та інженерно-геологічні явища і процеси в межах території відсутні. Проєктована діяльність передбачає виконання будівельних робіт, але не потребує змін ландшафту, виключає впливи на основні елементи геологічної, структурно-тектонічної будови та не викликає змін існуючих ендегенних і екзогенних явищ природного і техногенного походження.

На території ділянки відсутні зони можливого сильного радіоактивного забруднення, зони катастрофічного затоплення, хімічно небезпечні об'єкти, потенційно небезпечні об'єкти, які зареєстровані у Державному реєстрі ПНО, інші природні процеси, що можуть вплинути на нормальне функціонування проєктованого об'єкту. Детальним планом не передбачене будівництво вказаних об'єктів, тому екологічний стан не зазнає значних змін, пов'язаних із діяльністю таких об'єктів.

Ділянка (територія) розробки детального плану безпосередньо не межує з територіями, що мають природоохоронний статус, земель водного фонду та прибережно-захисних смуг, лісогосподарських зон, територій історико-культурного, природо заповідного, рекреаційного чи оздоровчого призначення.

Таким чином, об'єкт планованої діяльності не матиме значного негативного впливу на екологічну ситуацію району та не посилюватиме вже наявні екологічні проблеми даного регіону. Негативного впливу на стан здоров'я чи захворюваність, а також погіршення умов життєдіяльності місцевого населення **не передбачається**.

Інв. № подл.	Підпис і дата	Зам. інв. №							Арк.
								4/23- СЕО.ПЗ	58
Зм.	Кільк.	Арк.	№док	Підпис	Дата				

5. ЗОБОВ'ЯЗАННЯ У СФЕРІ ОХОРОНИ ДОВКІЛЛЯ, У ТОМУ ЧИСЛІ ПОВ'ЯЗАНІ ІЗ ЗАПОБІГАННЯМ НЕГАТИВНОМУ ВПЛИВУ НА ЗДОРОВ'Я НАСЕЛЕННЯ, ВСТАНОВЛЕНІ НА МІЖНАРОДНОМУ, ДЕРЖАВНОМУ ТА ІНШИХ РІВНЯХ, ЩО СТОСУЮТЬСЯ ДОКУМЕНТА ДЕРЖАВНОГО ПЛАНУВАННЯ, А ТАКОЖ ШЛЯХИ ВРАХУВАННЯ ТАКИХ ЗОБОВ'ЯЗАНЬ ПІД ЧАС ПІДГОТОВКИ ДОКУМЕНТА ДЕРЖАВНОГО ПЛАНУВАННЯ

5.1. Міжнародні зобов'язання щодо СЕО.

Основними міжнародними зобов'язаннями щодо СЕО є протокол про стратегічну екологічну оцінку (Протокол про СЕО) до Конвенції про оцінку впливу на навколишнє середовище у транскордонному контексті (Конвенція Еспо), ратифікований Верховною Радою України (№ 562-VIII від 01.07.2015), та Директива 2001/42/ЄС про оцінку впливу окремих планів і програм на навколишнє середовище, імплементація якої передбачена Угодою про асоціацію між Україною та ЄС, а також Конвенція ООН з біологічного різноманіття, Рамкова конвенція про зміну клімату, Паризька кліматична угода.

5.2. Зобов'язання у сфері охорони довкілля, встановлені на державному та інших рівнях.

Виходячи з п. 5.1, при розробленні схеми планування території будуть враховані вимоги чинного законодавства в сфері охорони навколишнього середовища та здоров'я людей, зокрема:

- Закон України "Про регулювання містобудівної діяльності";
- Закон України "Про Генеральну схему планування території України";
- Земельний кодекс України;
- Водний кодекс України;
- Лісовий кодекс України;
- Закон "Про основи містобудування";
- Закон України "Про місцеве самоврядування в Україні";
- Закон України «Про Основні засади (стратегію) державної екологічної політики України на період до 2030 року»;
- Постанова Кабінету Міністрів України Про забезпечення реалізації Закону України "Про Генеральну схему планування території України";
- ДБН Б.2.2-12-2019 Планування і забудова територій;
- ДБН Б.1.1-14-2021 Склад та зміст містобудівної документації на місцевому рівні;
- Наказ міністерства будівництва, архітектури та житлово-комунального господарства України від 10.04.2006 N 105 Про затвердження Правил утримання

Зам. інв. №	
Підпис і дата	
Інв. № подл.	

Зм.	Кільк.	Арк.	№док	Підпис	Дата

4/23- СЕО.ПЗ

Арк.

59

зелених насаджень у населених пунктах України.

- Стратегія сталого розвитку «Україна-2020», затверджена Указом Президента України від 12 січня 2015 року №5/2015;

- Програма діяльності Кабінету Міністрів України, затверджена Постановою Верховної Ради України від 14 квітня 2016 року №1099-VIII;

- План пріоритетних дій Уряду на 2016 рік, затверджений розпорядженням Кабінету Міністрів України від 27 травня 2016 року №418-р;

- Національний план дій управління відходами до 2030 року, затверджений Кабінетом міністрів України 20 лютого 2019 року;

Державна стратегія регіонального розвитку України на період до 2020 року, затверджена постановою Кабінету Міністрів України від 6 серпня 2014 р. №385;

- План заходів на 2015-2017 роки з реалізації Державної стратегії регіонального розвитку на період до 2020 року, затверджений постановою Кабінету Міністрів України від 7 жовтня 2015 р. №821.

5.3. Процедура ОВД

Реалізація Проекту внесення змін до детального плану території в межах вулиць Європейська, Репіна у місті Ізмаїл Ізмаїльського району Одеської області не передбачатиме реалізацію видів діяльності (або які містять види діяльності та об'єкти), щодо яких законодавством передбачено здійснення процедури оцінки впливу на довкілля, або які вимагають оцінки, зважаючи на ймовірні наслідки для територій та об'єктів природно-заповідного фонду та екологічної мережі (далі - території з природоохоронним статусом) відповідно до ст. 3 ЗУ «Про оцінку впливу на довкілля».

5.4. Прийняті рішення.

Згідно ст. 28 Закону України «Про основи містобудування», якщо міжнародним договором України, згода на обов'язковість якого надана Верховною Радою України, встановлено інші правила, ніж ті, що містяться в законодавстві України про містобудування, то застосовуються правила міжнародного договору.

Проектні рішення ДПТ розроблено згідно Закону України «Про охорону навколишнього природного середовища», а саме: статті 3 «Основні принципи охорони навколишнього природного середовища».

Відповідно до нормативно-правової бази України було прийнято ряд зобов'язань:

- 1) пріоритетність вимог екологічної безпеки, обов'язковість додержання екологічних стандартів, нормативів та лімітів використання природних ресурсів;
- 2) виконання ряду заходів, що гарантують екологічну безпеку середовища для

Інв. № подл.	Підпис і дата	Зам. інв. №							Арк.
			4/23- СЕО.ПЗ						
Зм.	Кільк.	Арк.	№док	Підпис	Дата			60	

життя і здоров'я людей, а також запобіжний характер заходів щодо охорони навколишнього природного середовища;

3) планова діяльність не передбачає суттєве вилучення будь-якого невідновного ресурсу;

4) проектне спрямування на збереження просторової та видової різноманітності і цілісності природних об'єктів і комплексів;

5) узгодження екологічних, економічних та соціальних інтересів суспільства на основі поєднання міждисциплінарних знань екологічних, соціальних, природничих і технічних наук та прогнозування стану навколишнього природного середовища в рамках проведення процедури Стратегічної екологічної оцінки проекту детального плану території було обґрунтовано;

6) забезпечення загальної доступності матеріалів детального плану території та самого звіту СЕО відповідно до вимог Закону України "Про доступ до публічної інформації" шляхом надання їх за запитом на інформацію, оприлюднення на веб-сайті органу місцевого самоврядування, у тому числі у формі відкритих даних, на єдиному державному веб-порталі відкритих даних, у місцевих періодичних друкованих засобах масової інформації, у загальнодоступному місці приміщення органу місцевого самоврядування, що розкриває питання щодо гласності і демократизму при прийнятті рішень, реалізація яких впливає на стан навколишнього природного середовища, формування у населення екологічного світогляду;

7) у звіті СЕО надання інформації щодо обґрунтованого нормування впливу планової діяльності на навколишнє природне середовище;

8) компенсація шкоди, заподіяної порушенням законодавства про охорону навколишнього природного середовища;

9) оцінка ступеню антропогенної змінності територій, сукупної дії факторів, що негативно впливають на екологічну обстановку;

10) поєднання заходів стимулювання і відповідальності у справі охорони навколишнього природного середовища;

11) використання отриманих висновків моніторингу та комплексу охоронних заходів об'єкту для виконання можливостей факторів позитивного впливу на охорону довкілля.

Транскордонний вплив під час реалізації планованої діяльності відсутній. У порівнянні з нульовою альтернативою вплив на довкілля оцінюється як незначний, оскільки, як зазначалося вище, він буде обумовлений впливом існуючих незмінних факторів. Рівень утилізації відходів, що є важливим індикатором регіонального розвитку, може залишитися на незмінному рівні.

Зам. інв. №	
Підпис і дата	
Інв. № подл.	

Зм.	Кільк.	Арк.	№док	Підпис	Дата

6. ОПИС НАСЛІДКІВ ДЛЯ ДОВКІЛЛЯ, У ТОМУ ЧИСЛІ ДЛЯ ЗДОРОВ'Я НАСЕЛЕННЯ, У ТОМУ ЧИСЛІ ВТОРИННИХ, КУМУЛЯТИВНИХ, СИНЕРГІЧНИХ, КОРОТКО-, СЕРЕДНЬО- ТА ДОВГОСТРОКОВИХ (1, 3- 5 ТА 10-15 РОКІВ ВІДПОВІДНО, А ЗА НЕОБХІДНОСТІ - 50-100 РОКІВ), ПОСТІЙНИХ І ТИМЧАСОВИХ, ПОЗИТИВНИХ І НЕГАТИВНИХ НАСЛІДКІВ

Згідно «Методичних рекомендацій із здійснення стратегічної екологічної оцінки документів державного планування» затверджених Наказом Міністерства екології та природних ресурсів України від 10.01.2011 № 29) наслідки для довкілля, у тому числі для здоров'я населення - будь які ймовірні наслідки для флори, фауни, біорізноманіття, ґрунту, клімату, повітря, води, ландшафту (включаючи техногенного), природних територій та об'єктів, безпеки життєдіяльності населення та його здоров'я, матеріальних активів, об'єктів культурної спадщини та взаємодія цих факторів.

Вторинні наслідки - вигоди, які полягають у широкому залученні громадськості до прийняття рішень та встановлення прозорих процедур їх прийняття.

Кумулятивні наслідки - нагромадження в організмах людей, тварин, рослин отрути різних речовин внаслідок тривалого їх використання.

Ймовірність того, що реалізація ДПТ призведе до таких можливих впливів на довкілля або здоров'я людей, які самі по собі будуть незначними, і в сукупності матимуть значний сумарний (кумулятивний) вплив на довкілля - *є незначною*.

Синергічні наслідки - сумарний ефект, який полягає у тому, що при взаємодії 2-х або більше факторів їх дія суттєво переважає дію кожного окремо компонента.

Коротко- та середньострокові наслідки (1, 3-5, 10-15 років) наразі відсутні.

Вплив на атмосферне повітря. В результаті реалізації планованої діяльності передбачається незначне збільшення викидів забруднюючих речовин в атмосферне повітря.

Вплив на водні ресурси. Планована діяльність передбачає не суттєвий вплив на водні ресурси виконання заходів, реалізація яких не призведе до збільшення обсягів скидів забруднених вод у поверхневі води.

Відходи. Планова діяльність не передбачає виконання заходів, реалізація яких призведе до збільшення обсягів утворення відходів.

Вплив на земельні ресурси. Внаслідок реалізації планованої діяльності не передбачається змін у топографії або в характеристиках рельєфу, поява таких загроз, як землетруси, зсуви, селеві потоки, провали землі та інші подібні загрози.

Вплив на біорізноманіття та рекреаційні зони. В плановій діяльності не передбачається реалізація завдань, які можуть призвести до негативного впливу на біорізноманіття та рекреаційні зони.

Вплив на культурну спадщину. Реалізація планованої діяльності не призведе

Зам. інв. №	
Підпис і дата	
Інв. № подл.	

Зм.	Кільк.	Арк.	№ док	Підпис	Дата

до негативного впливу на наявні об'єкти історико-культурної спадщини.

Вплив на населення та інфраструктуру. Планова діяльність не передбачає появу нових ризиків для здоров'я населення.

Екологічне управління, моніторинг. Планова діяльність не передбачає послаблення правових і економічних механізмів контролю в галузі екологічної безпеки.

При проведенні планової діяльності буде можливе під час здійснення моніторингу атмосферного повітря, а точніше узагальнених даних про склад та обсяги викидів забруднюючих речовин; оцінки рівня та ступеня небезпечності забруднення для довкілля та життєдіяльності населення; оцінки складу та обсягів викидів забруднюючих речовин.

Кумулятивний вплив. Ймовірність того, що реалізація планової діяльності призведе до таких можливих впливів на довкілля або здоров'я людей, які самі по собі будуть незначними, але у сукупності матимуть значний сумарний (кумулятивний) вплив на довкілля, *є незначною*.

Реалізація планованої діяльності буде мати позитивний вплив на соціально - економічний розвиток території та незначний вплив на довкілля.

Інв. № подл.	Підпис і дата	Зам. інв. №							Арк.
			4/23- СЕО.ПЗ						
Зм.	Кільк.	Арк.	№док	Підпис	Дата				

7. ЗАХОДИ, ЩО ПЕРЕДБАЧАЄТЬСЯ ВЖИТИ ДЛЯ ЗАПОБІГАННЯ, ЗМЕНШЕННЯ ТА ПОМ'ЯКШЕННЯ НЕГАТИВНИХ НАСЛІДКІВ ВИКОНАННЯ ДОКУМЕНТА ДЕРЖАВНОГО ПЛАНУВАННЯ

7.1. Заходи щодо зменшення впливу забруднення атмосферного повітря.

Для зменшення вказаного у главі 6 впливу місцевим органам влади доцільно контролювати рівень забруднення атмосферного повітря, забезпечити додаткове озеленення, в тому числі вздовж вулично-дорожньої мережі. Під час проведення робіт із реконструкції, дотримуватися вимог ДБН А.3.1-5-2016 та інших нормативно-правових документів, що регламентують будівництво.

7.2. Заходи щодо зменшення впливу шумового забруднення.

Для зменшення шумового навантаження рекомендується використання сучасних малощумних дорожніх покриттів та георешіток під час влаштування твердого покриття, своєчасне оновлення пошкодженого дорожнього покриття. Висадка смуги зелених насаджень третього ярусу вздовж дороги.

7.3. Заходи щодо зменшення впливу електромагнітного забруднення.

Враховуючи незначний розрахунковий вплив електромагнітного забруднення території детального плану, додаткових заходів щодо зменшення впливу джерел електромагнітного забруднення не передбачається.

7.4. Заходи щодо зменшення забруднення ґрунтів та поверхневих вод.

Пропонується комплекс заходів, які серед іншого слугуватимуть зменшенню забруднення водного басейну, зокрема:

- недопущення випадків викидання, складування та накопичення будівельних та побутових відходів і стоків на території детального плану;
- влаштування роздільного збору побутових відходів;
- недопущення випадків застосування пестицидів для обробки рослин на ділянці;
- недопущення випадків застосування поверхнево-активних речовин для миття автотранспорту, об'єктів та споруд території;
- недопущення розливу та протікання відпрацьованих мастильних матеріалів.

Облаштування на території детального плану, кварталу зокрема та міста загалом сталої дренажної системи, зокрема створення в зелених зонах дощових садів, із метою акумуляції дощових вод та фільтрації за допомогою такої системи забруднених дощових вод.

В рамках облаштування такої системи необхідно розробити схему вертикального планування території, що унеможливить стік дощових вод в річку Дунай без їх попередньої фільтрації.

Враховуючи незначну площу проектної ділянки а також те, що зазначений в розділі 6 вплив зумовлений переважно зовнішніми для проектної території чинниками, для досягнення сталого позитивного результату зазначені заходи мають бути організовані та контролюватись владою міста.

Зам. інв. №	
Підпис і дата	
Інв. № подл.	

Зм.	Кільк.	Арк.	№ док	Підпис	Дата

7.5. Заходи щодо зменшення негативних чинників на біорізноманіття.

Для зменшення антропогенного впливу на біорізноманіття пропонується під час реалізації проектних рішень застосовувати натуральні матеріали, які під час експлуатації не виділяють шкідливих речовин у навколишнє середовище та не потребують діючих санітарно-гігієнічних норм, у випадку використання у будівництві токсичних матеріалів забезпечити дотримання відповідних правил утилізації таких відходів.

Зважаючи на державну політику в галузі енергозбереження, забезпечення екологічної безпеки, раціонального використання природних ресурсів, при будівництві об'єкту доцільно максимально повно використовувати сучасні високоефективні енергозберігаючі технології та матеріали, зокрема огорожувальні конструкції з мінімальним коефіцієнтом теплопровідності, інженерне обладнання з високим коефіцієнтом корисної дії, тощо.

Для покращення локального мікроклімату, реалізації наявного гідрологічного потенціалу території пропонується забезпечити додаткове озеленення внутрішнього двору на ділянці, особливо вздовж вулично-дорожньої мережі. Варіантом озеленення є живоплоти з вічнозелених колоновидних - туй, ялівцю. Листяні дерева - класичні для живоплотів - граб, липа, бук. Класичні кущі - свидина, бірючина, спірея. Під час виконання благоустрою слід керуватись Наказом міністерства будівництва, архітектури та житлово-комунального господарства України від 10.04.2006 N 105 "Про затвердження Правил утримання зелених насаджень у населених пунктах України", зокрема п. 8.12.

7.6. Заходи щодо зменшення тиску на історико-культурну спадщину.

Територія ДПТ знаходиться поза межами об'єктів культурної спадщини.

7.7. Заходи щодо зменшення впливу негативних чинників на здоров'я людини.

Перелічений вище комплекс заходів щодо зменшення негативних наслідків виконання документу державного планування прямо та опосередковано впливає на покращення стану здоров'я населення і є одним із головних завдань розробки та реалізації містобудівної документації.

Впровадження проектних заходів Детального плану необхідно проводити паралельно із впровадженням відповідних заходів зі зменшення впливу наслідків їх виконання.

Інв. № подл.	Підпис і дата	Зам. інв. №							Арк.
								4/23- СЕО.ПЗ	65
Зм.	Кільк.	Арк.	№док	Підпис	Дата				

Перелік і стисла характеристика проектних рішень, комплекс яких включає:

- ресурсозберігаючі заходи – збереження і раціональне використання земельних та водних ресурсів, повторне їх використання та ін.;
- планувальні заходи – функціональне зонування, організація санітарно-захисних зон та санітарних розривів, озеленення та ін.;
- відновлювальні заходи – технічна і біологічна рекультивація, нормалізація стану окремих компонентів навколишнього середовища тощо;
- захисні заходи – посилення режиму безпеки шляхом встановлення систем відео спостереження та охоронної сигналізації, освітлення прилеглої території в нічний час;
- компенсаційні заходи (при необхідності) - компенсація незворотного збитку від планованої діяльності шляхом проведення заходів щодо рівноцінного поліпшення стану природного, соціального і техногенного середовища в іншому місці і/або в інший час, грошове відшкодування збитків;
- охоронні заходи - передбачити систему моніторингу зі спостереженням за технічним станом обладнання, за станом ґрунтів та здійснення контролюють за дотриманням ГДВ забруднюючих речовин в атмосферному повітрі у зоні впливу планової діяльності.

На всіх етапах реалізації ДПТ проектні рішення будуть здійснюватися у відповідності з нормами і правилами охорони навколишнього середовища і вимог екологічної безпеки, в тому числі вимоги Закону України «Про охорону земель»; Закону України «Про охорону навколишнього природного середовища»; Закону України «Про охорону атмосферного повітря» тощо.

Інв. № подл.	Підпис і дата	Зам. інв. №					4/23- СЕО.ПЗ	Арк.
			Зм.	Кільк.	Арк.	№док		

8. ОБҐРУНТУВАННЯ ВИБОРУ ВИПРАВДАНИХ АЛЬТЕРНАТИВ, ЩО РОЗГЛЯДАЛИСЯ, ОПИС СПОСОБУ, В ЯКИЙ ЗДІЙСНЮВАЛАСЯ СТРАТЕГІЧНА ЕКОЛОГІЧНА ОЦІНКА

З метою розгляду альтернативних проектних рішень та їх екологічних наслідків під час стратегічної екологічної оцінки даного детального плану території, не передбачається розглянути «Нульовий сценарій», без впровадження проектних змін.

Альтернатива 1: «Нульовий сценарій» - тобто опис, прогнозування та оцінка ситуації у випадку незатвердження зазначеного документа державного планування.

8.1. Обґрунтування вибору

Альтернативи іншого характеру відсутні з огляду на необхідність (провадження даної планованої діяльності саме на даній території ДПТ).

Вибір даної території ДПТ проведено з урахуванням доцільності розміщення проектного об'єкту – торговельного центру, а також аспектів соціально-економічного розвитку населеного пункту в цілому.

У разі незатвердження документа державного планування, а саме детального плану території в межах вулиць Гагаріна, Репіна у м. Ізмаїл Одеської обл., та відмова від реалізації будівництва, призведе до неможливості подальшого економічного розвитку населеного пункту. Цей сценарій може розумітися, як продовження поточних (найчастіше несприятливих) тенденцій щодо стану довкілля.

За даним варіантом подальший стабільний розвиток населеного пункту є очевидно проблематичним, і ця альтернатива веде до погіршення екологічної ситуації, неефективного використання земельних ресурсів, хаотичної забудови та вуличної мережі, погіршення ситуації в цілому.

8.2. Опис здійснення стратегічної екологічної оцінки

Під час підготовки звіту стратегічної екологічної оцінки визначено доцільність і прийнятність планової діяльності і обґрунтування економічних, технічних, організаційних, державно-правових та інших заходів щодо забезпечення безпеки навколишнього середовища, а також оцінено вплив на навколишнє середовище в період будівництва та функціонування будівель і споруд, надано прогноз впливу на оточуюче середовище, виходячи із особливостей планової діяльності з урахуванням природних, соціальних та техногенних умов.

Основним критерієм під час стратегічної екологічної оцінки проекту містобудівної документації є її відповідність державним будівельним нормам, санітарним нормам і правилам України, законодавству у сфері охорони навколишнього природного середовища.

Основні методи під час стратегічної екологічної оцінки:

Інв. № подл.	Підпис і дата	Зам. інв. №							Арк.
			4/23- СЕО.ПЗ						
Зм.	Кільк.	Арк.	№ док	Підпис	Дата				67

1) аналіз слабких та сильних сторін проекту містобудівної документації з точки зору екологічної ситуації, а саме:

- проаналізовано в регіональному плані природні умови території, яка межує з ділянкою розміщення планової діяльності, включаючи характеристику поверхневих водних систем, ландшафтів (рельєф, родючі ґрунти, рослинність та ін.), гідрогеологічні особливості території та інших компонентів природного середовища;
- розглянуто природні ресурси з обмеженим режимом їх використання, в тому числі водоспоживання та водовідведення, забруднення атмосферного середовища;
- оцінено можливі зміни в природних та антропогенних екосистемах;
- проаналізовано склад ґрунтів, рівні залягання підземних вод, особливості гідрогеологічних умов майданчика за результатами інженерно-геологічних вишукувань;

2) консультації з громадськістю щодо екологічних цілей;

3) розглянуто способи ліквідації наслідків;

4) особи, які приймають рішення, ознайомлені з можливими наслідками здійснення

запланованої діяльності;

5) отриманні зауваження і пропозиції до проекту містобудівної документації;

6) проведення громадського обговорення проекту містобудівної документації – внесення змін до детального плану території в межах вулиць Європейська, Рєпіна у м. Ізмаїл Одеської обл. із звітом про СЕО.

В ході виконання звіту про СЕО проекту містобудівної документації проведено оцінку факторів ризику і потенційного впливу на стан довкілля, враховано екологічні завдання місцевого рівня в інтересах ефективного та стабільного соціально-економічного розвитку населеного пункту та підвищення якості життя населення.

8.3. Ускладнення (недостатність інформації та технічних засобів) під час здійснення стратегічної екологічної оцінки детального плану.

Серед факторів, що ускладнили проведення стратегічної екологічної оцінки можна виділити наступні:

- Відсутність єдиної геопросторової привязки для всього набору профільних геопросторових даних;

- Відсутність атрибутів в складі наданого набору геопросторових даних в електронному вигляді та його невідповідність вимогам ДБН Б.1.1-16:2013 “Склад та зміст містобудівного кадастру” щодо атрибутивного складу, що призводить до неповноти

Зам. інв. №	
Підпис і дата	
Інв. № подл.	

Зм.	Кільк.	Арк.	№ док	Підпис	Дата

даних та зниження рівня достовірності результатів аналізу даних;

- Відсутність даних польових досліджень щодо стану об'єктів території та їх кількісного та якісного впливу на компоненти довкілля, внаслідок чого за основу для розрахунку впливу таких факторів було взято узагальнені нормативні значення;

- Відсутність даних щодо стану підземних вод, внаслідок чого вплив негативних чинників на даний компонент довкілля розраховувався опосередковано і вимагає додаткової перевірки.

- Неповнота оцінки проблем довкілля та пріоритизації таких проблем, пов'язані з недостатньою взаємодією суб'єктів, прямо та опосередковано пов'язаних із територією, на яку розробляється ДПТ.

- Обмеженість даних топографічного знімання межами ДПТ. Дослідження напрямів розповсюдження забруднення від потенційних об'єктів-забруднювачів тощо обмежується наданою топозйомкою.

Інв. № подл.	Підпис і дата	Зам. інв. №							Арк.
Зм.	Кільк.	Арк.	№ док	Підпис	Дата	4/23- СЕО.ПЗ			

9. ЗАХОДИ, ПЕРЕДБАЧЕНІ ДЛЯ ЗДІЙСНЕННЯ МОНІТОРИНГУ НАСЛІДКІВ ВИКОНАННЯ ДОКУМЕНТА ДЕРЖАВНОГО ПЛАНУВАННЯ ДЛЯ ДОВКІЛЛЯ, У ТОМУ ЧИСЛІ ДЛЯ ЗДОРОВ'Я НАСЕЛЕННЯ

Оцінка фактичного впливу здійснюється на підставі та з урахуванням результатів моніторингу стану навколишнього природного середовища щодо реалізації господарської діяльності.

Моніторинг впливу на довкілля є обов'язковою умовою при здійсненні планової діяльності та включатиме проведення моніторингу стану здоров'я населення м. Ізмаїл.

Під час проведення процедури стратегічної екологічної оцінки та протягом всього періоду планової діяльності відповідно до детального плану, для запобігання негативному впливу на довкілля та здоров'я населення передбачені наступні заходи для здійснення моніторингу наслідків:

щодо охорони атмосферного повітря:

- періодичне взяття проб повітря для аналізу на вміст шкідливих речовин;
- щорічне проведення контролю якості повітря на межі санітарно-захисної зони;

щодо належного поводження з відходами:

- моніторинг дотримання норм екологічної безпеки та законодавства України під час здійснення операцій щодо збирання, зберігання, транспортування та утилізації відходів.

В цьому розділі описано перелік необхідних заходів із моніторингу стану довкілля та контролю сили та масштабу впливів, визначених цим документом. Також наведено умови, за яких цей документ може бути переглянуто або скориговано до поточних потреб охорони довкілля.

Враховуючи масштаб проектування та вид майбутньої господарської діяльності на території (громадська забудова), ретельний моніторинг довкілля необхідно проводити під час будівельних робіт.

9.1. Заходи щодо моніторингу впливу забруднення атмосферного повітря

Збір даних про якість повітря, зокрема добові, сезонні та річні коливання його стану. Дану інформацію доцільно обробляти за допомогою геоінформаційних систем моніторингу стану довкілля на рівні міста.

9.2. Заходи щодо моніторингу шумового забруднення

Збір даних про шумове забруднення, за допомогою відповідних приладів, на межі проектної ділянки. Дану інформацію доцільно обробляти за допомогою геоінформаційних систем моніторингу стану довкілля на рівні міста.

9.3. Заходи щодо моніторингу електромагнітного забруднення

Оскільки вплив джерел електромагнітного забруднення є стабільним і не має значних часових коливань, достатнім є дотримання визначених законодавством санітарно-захисних зон.

Інв. № подл.	Підпис і дата	Зам. інв. №							Арк.
			4/23- СЕО.ПЗ						
Зм.	Кільк.	Арк.	№док	Підпис	Дата			70	

9.4. Заходи щодо моніторингу забруднення поверхневих вод

Враховуючи відсутність водних об'єктів на проектній території та поблизу, такий моніторинг не є необхідним.

9.5. Заходи щодо моніторингу забруднення відходами

Регулярне обстеження прилеглих до території детального плану вулиць особами, на яких покладено відповідальність за контролем санітарного стану м.Ізмаїл.

9.6. Заходи щодо моніторингу впливу негативних чинників на здоров'я людини.

В масштабі детального плану розробка програми окремих заходів є недоцільною. Виконання заходів, визначених у пунктах 9.2-9.6 цього розділу забезпечить моніторинг впливу чинників, перелічених в розділах 2 і 6 цього звіту.

9.7. Узагальнені індикатори стану довкілля.

Також для забезпечення екологічної звітності на місцях та впливу на зовнішнє природне середовище наслідків реалізації заходів ДДП рекомендується збір екологічних даних для території міста загалом і детального плану із щорічною звітністю.

Рекомендований перелік індикаторів для зазначеної звітності подано в таблицях 9.1-9.3.

Таблиця 9.1 Зміна клімату

№	Екологічний індикатор	Одиниця виміру	Значення
	1. Викиди парникових газів		
1.1.	Обсяги викидів за основними показниками:		
	діоксид вуглецю	тонн	
	метан	тонн	
	оксид азоту	тонн	

Інв. № подл.	Підпис і дата	Зам. інв. №							Арк.
			4/23- СЕО.ПЗ						
Зм.	Кільк.	Арк.	№док	Підпис	Дата				

№	Екологічний індикатор	Одиниця виміру	Значення
	I. Викиди забруднюючих речовин в атмосферне повітря		
1.1.	Загальний обсяг викидів від стаціонарних і пересувних джерел	тонн	
1.2.	Загальний обсяг промислових викидів від стаціонарних	тонн	
1.2.1	Обсяги промислових стаціонарних забруднюючими речовинами (якщо такі виробляються) :	тонн	
	суспензовані тверді частинки		
	діоксид та інші сполуки сірки		
	сполуки азоту		
	оксид вуглецю		
	неметанові леткі органічні сполуки		
	метали та їхні сполуки		
1.2.2.	Обсяги промислових викидів від стаціонарних джерел за основними видами економічної діяльності	тонн,% від загального обсягу викидів	
1.3.	Загальний обсяг викидів від пересувних джерел забруднення	тонн,% від загального обсягу викидів	
1.3.1	Обсяг викидів від пересувних джерел забруднення за окремими забруднюючими речовинами:	Тис.тонн	
	суспензовані тверді частинки		
	діоксид та інші сполуки сірки		
	сполуки азоту		
	оксид вуглецю		
	неметанові леткі органічні сполуки		
	метали та їхні сполуки		
1.4.	Щільність викидів в атмосферне повітря по відношенню до території області, ОТГ	т/км ²	
1.5.	Кількість викидів в атмосферне повітря на одну особу, що проживає	кг/на душу населення	
	2. Якість атмосферного повітря в міських населених пунктах		
2.1.	Кількість випадків перевищень ГДК середньодобових для вмісту забруднюючих речовин у базовій мережі спостережень, в тому числі за забруднюючими речовинами:	% від загальної кількості проб	
	пил	% проб з перевищенням ГДК	
	окиси азоту	-	
	сірководень	-	
	окис вуглецю	-	
	фенол	-	
2.2	Концентрація забруднюючих речовин в атмосферному повітрі (за основними забруднюючими речовинами)	мг/м ³	
2.3	Концентрація забруднюючих речовин в атмосферному повітрі (за основними забруднюючими речовинами)	частка ГДК	

Зам. інв. №

Підпис і дата

Інв. № подл.

Зм.	Кільк.	Арк.	№ док	Підпис	Дата

4/23- СЕО.ПЗ

Арк.

72

Таблиця 9.3 Водні ресурси

№	Екологічний індикатор	Одиниця виміру	Значення
1.1.	Загальний об'єм забору прісних вод у цілому, в тому числі:	м ³ /рік	
	об'єм забору прісних поверхневих вод	м ³ /рік	
	об'єм забору прісних підземних вод	м ³ /рік	
1.2	Використання прісних вод в цілому, в тому числі:	м ³ /рік	
	виробничі потреби	м ³ /рік	
	побутово-питні потреби	м ³ /рік	
	сільськогосподарські потреби	м ³ /рік	
	інші	м ³ /рік	
1.3.	Використання прісних вод у цілому, в тому числі за основним видом економічної діяльності	м ³ /рік	
1.4.	Використання води у розрахунку на душу населення	м ³ /рік на душу населення	
1.5.	Індекс експлуатації водних ресурсів (відношення загального об'єму водозабору до загального обсягу ВРПВ)	% від ВРПВ	
	2. Побутове водокористування у розрахунку на душу населення		
2.1	Об'єм води, що використовується для задоволення господарсько-питних та інших потреб населення в цілому	м ³ /рік на душу населення	
	3.Якість питної води		
3.1.	Частка проб питної води, що не відповідає нормам якості питної води, в тому числі:	% загальної кількості перевірених проб	
	за фізико-хімічними показниками	- «» -	
	за бактеріологічними показниками	- «» -	
3.2	Частка проб питної води, що не відповідає нормам якості питної води, в тому числі:		
	у системах централізованого водопостачання		
	за санітарно-хімічними показниками		
	за бактеріологічними показниками		
	в джерелах децентралізованого водопостачання з		
	за санітарно-хімічними показниками		
	4.Забруднення стічної води		
4.1.	Скидання зворотних вод, усього, в тому числі:	м ³ /рік	
	у поверхневі водні об'єкти		
	у підземні горизонти		
	у накопичувані		
4.2.	Скидання зворотних вод у поверхневі водні об'єкти, усього в області, з них:	м ³ /рік	
	нормативно очищених		
	нормативно чистих без очищення		
	забруднених		
4.3	Скидання забруднених зворотних вод поверхневі водні об'єкти в цілому, в тому числі:	м ³ /рік, % від загального об'єму скинутих стічних вод	
	забруднених зворотних вод без очищення	-	
	недостатньо очищених зворотних вод	-	
4.4	Скидання забруднених зворотних вод у поверхневі водні об'єкти у розрахунку на одну особу, що проживає	м ³ /рік	

Зам. інв. №

Підпис і дата

Інв. № подл.

Зм.	Кільк.	Арк.	№ док	Підпис	Дата

4/23- СЕО.ПЗ

Арк.

73

10. ОПИС ЙМОВІРНИХ ТРАНСКОРДОННИХ НАСЛІДКІВ ДЛЯ ДОВКІЛЛЯ, У ТОМУ ЧИСЛІ ДЛЯ ЗДОРОВ'Я НАСЕЛЕННЯ

Виконання та реалізація детального плану зазначеної ділянки не матиме негативних транскордонних наслідків для довкілля, у тому числі для здоров'я населення, оскільки територіально ділянка не розташована поблизу кордонів сусідніх країн.

Інв. № подл.	Підпис і дата	Зам. інв. №					4/23- СЕО.ПЗ	Арк.
								74
Зм.	Кільк.	Арк.	№ док	Підпис	Дата			

11. РЕЗЮМЕ НЕТЕХНІЧНОГО ХАРАКТЕРУ (РНХ), ІНФОРМАЦІЇ, ПЕРЕДБАЧЕНОЇ ПУНКТАМИ 1 - 10 ЦІЄЇ ЧАСТИНИ, РОЗРАХОВАНИХ НА ШИРОКУ АУДИТОРІЮ

Стратегічна екологічна оцінка була розроблена для проєкту документа державного планування детального плану території, головною метою якого є сприяння сталому розвитку шляхом забезпечення охорони довкілля, безпеки життєдіяльності населення та охорони його здоров'я, інтегрування екологічних вимог під час розроблення та затвердження документа державного планування.

СЕО здійснюється на основі принципів законності та об'єктивності, гласності, участі громадськості, наукової обґрунтованості, збалансованості інтересів, комплексності, запобігання екологічній шкоді, довгострокового прогнозування, достовірності та повноти інформації у проєкті документа державного планування.

Детальний план території після його затвердження є основним документом, який регламентує розміщення об'єктів містобудування, відведення земельних ділянок для будівництва, благоустрій території, прокладку інженерних мереж тощо, відповідно до вимог статті 19 Закону України «Про регулювання містобудівної діяльності», а також розробляється та затверджується з урахуванням державних, громадських та приватних інтересів.

Мета розроблення детального плану території полягає у визначенні планувальної організації, функціонального призначення, містобудівних умов і обмежень та параметрів забудови згідно зі статтею 24 Закону України «Про регулювання містобудівної діяльності».

Об'єкт цього дослідження - (територія проєктування) знаходяться в у зоні існуючої багатофункціональної (промислової, комунально-складської, транспорту, громадської та житлової) забудови у західному планувальному районі міста в районі залізничного вокзалу та транспортної розв'язки вулиць Європейська та Рєпіна.

Територія має багатокутну форму. Рельєф ділянки відносно спокійний з невеликим ухилом на південь, абсолютні відмітки поверхні коливаються в межах 27,6 -29,0 м. Протяжність території детального плану з півночі на південь – 300 м, з сходу на захід – 190 м. Орієнтовна площа ДПТ – 3,5 га.

Згідно матеріалів топоплану м. Ізмаїл, виконаного ДНВП «Геосистема» у 2015 році, на даній території розміщено будівлі та споруди об'єкту нерухомості - незавершений будівництвом нежитловий комплекс будівель та споруд (швейна фабрика) який знаходяться у власності ТОВ «ЕПЦЕНТР К» (Витяг з ДРРП №195439666 від 31.12.2019р.), які розміщені на земельній ділянці, що знаходиться в оренді ТОВ «ЕПЦЕНТР К» та території комунальної власності, які вільні від забудови.

Згідно Генерального плану м. Ізмаїл дана територія запроектована для розміщення промислової забудови - швейної фабрики. Згідно ДПТ в межах вулиць Гагаріна, Рєпіна у м. Ізмаїл Одеської області, затвердженого рішенням Ізмаїльської міської ради № 6891-VII від 07.09.2020 змінено цільове призначення

Інв. № подл.	Підпис і дата	Зам. інв. №
--------------	---------------	-------------

Зм.	Кільк.	Арк.	№док	Підпис	Дата

4/23- СЕО.ПЗ

Арк.

75

земельної ділянки по вул. Європейська, 26-а на для будівництво та обслуговування будівель торгівлі, для розміщення проектного об'єкту будівництва - торговельного центру «ЕПЦЕНТР». Згідно історико-архітектурного опорного плану м. Ізмаїл, на територію не діють охоронні зони та зони регулювання забудови.

В'їзд на територію передбачається з вулиці Європейська та Рєпіна. На проектованій території передбачається розміщення торговельного комплексу. Орієнтовно загальна площа забудови об'єкту проектування становить 7700 м².

Земельні ділянки, що розташовані в межах ДПТ, по вулиці Європейська, 26-а у м. Ізмаїл Ізмаїльського району Одеської області, сформовані:

- земельна ділянка з кадастровим номером 5110600000:01:020:0004, площею 1,3513 га знаходиться на праві оренди у ТОВ «ЕПЦЕНТР-К», цільове призначення відповідає В 03.07 для будівництва та обслуговування будівель торгівлі;

- земельна ділянка з кадастровим номером 5110600000:01:020:0499, площею 0,085 га знаходиться на праві оренди у Башняк Василь Борисович, цільове призначення відповідає В 03.07 для будівництва та обслуговування будівель торгівлі

- земельна ділянка з кадастровим номером 5110600000:01:020:0516, площею 0,8153 га знаходиться на праві оренди у ТОВ «ЕПЦЕНТР-К», цільове призначення відповідає В 03.07 для будівництва та обслуговування будівель торгівлі;

- земельна ділянка з кадастровим номером 5110600000:01:020:0504, площею 0,5 га знаходиться на праві оренди у ТОВ «ЕПЦЕНТР-К», цільове призначення відповідає В 03.07 для будівництва та обслуговування будівель торгівлі.

Характеристика поточного стану довкілля сформована на основі загальних даних, що є у відкритому доступі, даних відповідних ДБН, ДСП, карт та схем і т.д.

Кліматична характеристика сформована на основі даних Дунайської гідрометеорологічної обсерваторії.

Оцінка впливу проекту містобудівної документації була здійснена на компоненти як природного так і соціального навколишнього середовища, а саме були розраховані, оцінені та враховані у звіті про стратегічну екологічну оцінку ймовірні наслідки для ґрунту, клімату, повітря, води, ландшафту, природних територій та об'єктів, безпеки життєдіяльності населення та його здоров'я, та взаємодія цих факторів.

Вплив проектних рішень на соціальне середовище можна оцінити як позитивний, оскільки проектом передбачається розвиток об'єктів, за рахунок яких будуть створюватися нові робочі місця і підвищуватись трудова зайнятість населення. Необхідність в компенсаційних заходах відсутня.

Умови життєдіяльності місцевого населення та його здоров'я при здійсненні зазначеної діяльності не погіршується. Планова діяльність при дотриманні вимог природоохоронного та санітарного законодавства України, а саме Закону України

Зам. інв. №	
Підпис і дата	
Інв. № подл.	

Зм.	Кільк.	Арк.	№ док	Підпис	Дата

4/23- СЕО.ПЗ

Арк.

76

«Про забезпечення санітарного та епідемічного благополуччя населення» не буде мати суттєвого впливу на здоров'я населення міста.

Аналізуючи всі рішення детального плану передбачається ряд планувальних та інженерних заходів:

- врахування перспективних планувальних обмежень – санітарно-захисних зон джерел забруднення повітря, охоронних зон інженерних мереж тощо;
 - влаштування твердого покриття проїздів тощо;
 - налагодження ефективної системи санітарного очищення території:
- вирішення проблеми збирання побутових відходів із запровадженням системи роздільного збирання ТПВ;
- організація вивезення ТПВ;
 - організація належного водопостачання з забезпеченням потреб у воді на господарсько-питні та виробничі (технічні) потреби;
 - організація відведення дощових, талих снігових і господарсько-побутових стоків з території перспективної забудови з наступним їх очищенням на очисних спорудах;
 - благоустрій території.

Для здійснення моніторингу наслідків виконання рішень детального плану для довкілля, у тому числі для здоров'я населення запропонована структура моніторингу з визначенням індикаторів, які підлягають моніторингу, періодичності проведення, суб'єкту моніторингу та цільових значень результативності.

Ймовірні транскордонні наслідки для довкілля, в тому числі для здоров'я населення відсутні.

Цей документ (РНХ) може бути розміщений для ознайомлення і для надання коментарів. Будь-яка особа може надати свої зауваження та рекомендації щодо екологічних, соціальних та інших аспектів цього проекту до органу місцевого самоврядування або до власника об'єкта планової діяльності.

Зам. інв. №	
Підпис і дата	
Інв. № подл.	

Зм.	Кільк.	Арк.	№ док	Підпис	Дата

СПИСОК ВИКОРИСТАНОЇ ЛІТЕРАТУРИ

1. Закон України «Про стратегічну екологічну оцінку».
<https://zakon.rada.gov.ua/laws/show/2354-19>
2. Закон України «Про регулювання містобудівної діяльності»
<https://zakon.rada.gov.ua/laws/show/3038-17>
3. Закон України «Про основи містобудування»
<https://zakon.rada.gov.ua/laws/show/2780-12>
4. Закон України «Про екологічну мережу України»
<https://zakon.rada.gov.ua/laws/show/1864-15>
5. Закон України «Про охорону земель»
<https://zakon.rada.gov.ua/laws/show/962-15>
6. Закон України «Про природно-заповідний фонд України»
<https://zakon.rada.gov.ua/laws/show/2456-12>
7. Закон України «Про охорону навколишнього середовища»
<https://zakon.rada.gov.ua/laws/show/1264-12>
8. Закон України «Про оцінку впливу на довкілля»
<https://zakon.rada.gov.ua/laws/show/2059-19>
9. Закон України «Про охорону атмосферного повітря»
<https://zakon.rada.gov.ua/laws/show/2707-12>
10. Закон України «Про відходи»
<https://zakon.rada.gov.ua/laws/show/187/98-%D0%B2%D1%80>
11. Закон України «Про рослинний світ»
<https://zakon.rada.gov.ua/laws/show/591-14>
12. Закон України «Про тваринний світ»
<https://zakon.rada.gov.ua/laws/show/2894-14>
13. Закон України «Про землі енергетики та правовий режим спеціальних зон енергетичних об'єктів»
<https://zakon.rada.gov.ua/laws/show/2480-17>

Зам. інв. №	
Підпис і дата	
Інв. № подл.	

Зм.	Кільк.	Арк.	№ док.	Підпис	Дата

14. Про затвердження Методичних рекомендацій із здійснення стратегічної екологічної оцінки документів державного планування: наказ Міністерства екології та природних ресурсів України від 10.08.2018. N 296.

https://menr.gov.ua/files/docs/nakazy/2018/nakaz_296.pdf.

15. Екологічний паспорт Одеської області:

http://ecology.odessa.gov.ua/files/ecology_portal/ekolog_chnij_pasport_reg_onu_2018_r_k.pdf

16. Інтернет-ресурс Головного управління статистики у Одеській області

[Електронний ресурс]. - Режим доступу: <http://www.od.ukrstat.gov.ua/>

17. Інтернет-ресурс - Офіційний сайт міста Ізмаїл. Режим доступу:

<https://www.izmail-rada.gov.ua>

18. Дані дунайської гідрометеорологічної обсерваторії <http://dhmo.org.ua/>

Інв. № подл.	Підпис і дата	Зам. інв. №							Арк.
Зм.	Кільк.	Арк.	№ док	Підпис	Дата	4/23- СЕО.ПЗ			79

ВИСНОВОК

На підставі проведеного аналізу СЕО зроблено висновок що розроблений детальний план території в межах вулиць Єдності, Репіна у м. Ізмаїл Одеської області відповідає державним та регіональним стратегічним документам, реалізація заходів планової діяльності не справляє значного негативного впливу на стан довкілля та здоров'я населення.

За результатами СЕО надано рекомендації до змісту заходів планової діяльності та заходи з моніторингу впливу реалізації планової діяльності на довкілля, що відповідно до ст.9 Закону України «Про стратегічну екологічну оцінку» повинно бути враховане в документі детального планування.

Замовник ЗВІТУ: Виконавчий комітет Ізмаїльської міської ради

Юридична адреса: 68600, Одеська обл., м. Ізмаїл, пр. Суворова, 62

Телефон: (04841) 72569, Ел-пошта: izmarh@odessa.gov.ua

Виконавець ЗВІТУ:

1. ФОП Константинов С.М.

Юридична адреса: 68600, Одеська обл., м. Ізмаїл, вул. 51 Перекопської дивізії, 9 кв.58

Телефон: (099) 279-84-65, Ел-пошта: hitechksm@gmail.com

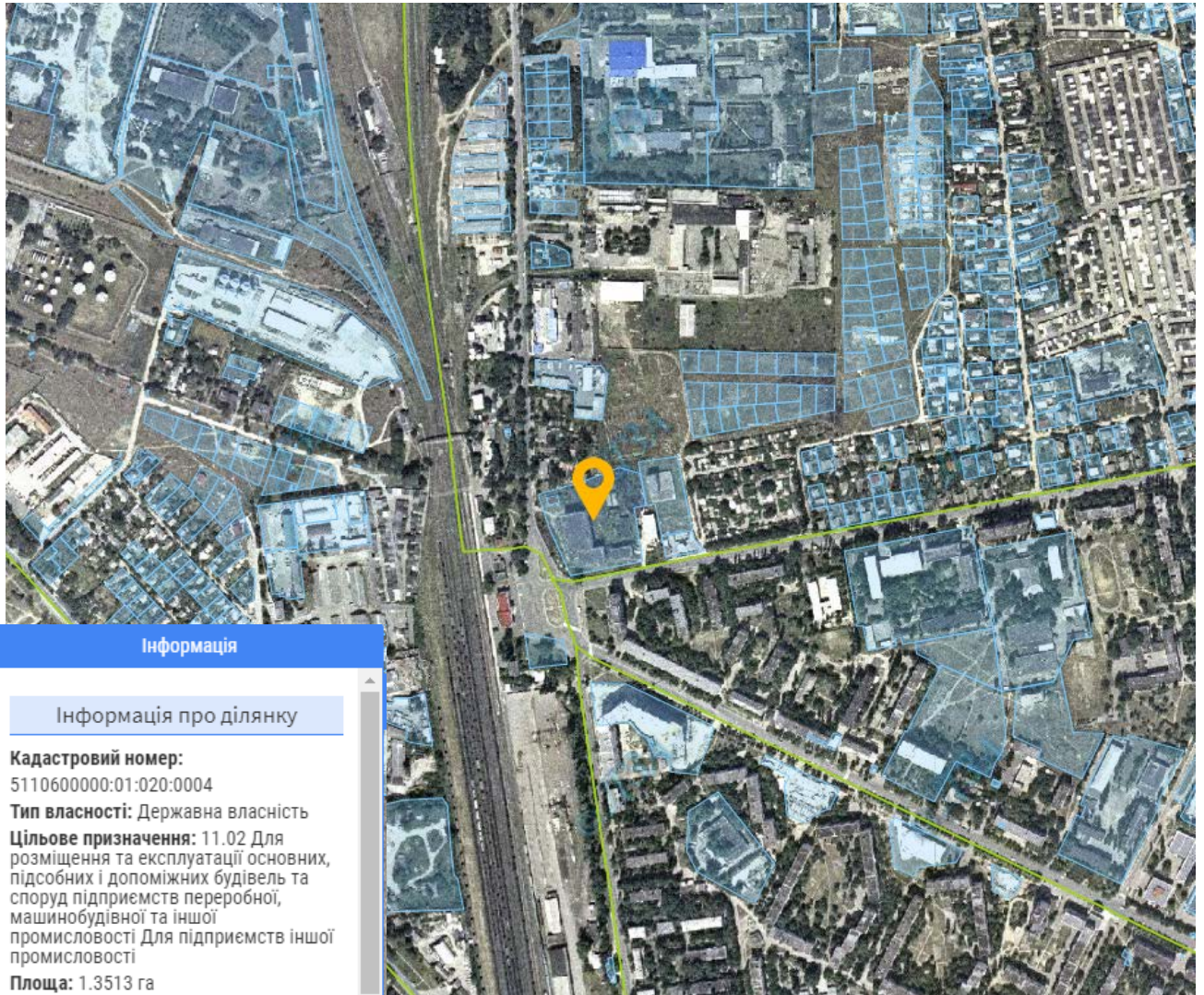
2. Архітектор Чернега В.А., кваліфікаційний сертифікат архітектора «Розроблення містобудівної документації» Серія АР №003786 від 22.05.2017р.

Інв. № подл.	Підпис і дата	Зам. інв. №							Арк.
			4/23- СЕО.ПЗ						
Зм.	Кільк.	Арк.	№док	Підпис	Дата				

ДОДАТКИ

Інв. № подл.	Підпис і дата	Зам. інв. №					Арк.
							81
Зм.	Кільк.	Арк.	№док	Підпис	Дата	4/23- СЕО.ПЗ	

Викопіювання з публічної кадастрової карти України



Інформація

Інформація про ділянку

Кадастровий номер:
5110600000:01:020:0004

Тип власності: Державна власність

Цільове призначення: 11.02 Для розміщення та експлуатації основних, підсобних і допоміжних будівель та споруд підприємств переробної, машинобудівної та іншої промисловості Для підприємств іншої промисловості

Площа: 1.3513 га

Інв. № подл.	Підпис і дата	Зам. інв. №

Зм.	Кільк.	Арк.	№док	Підпис	Дата

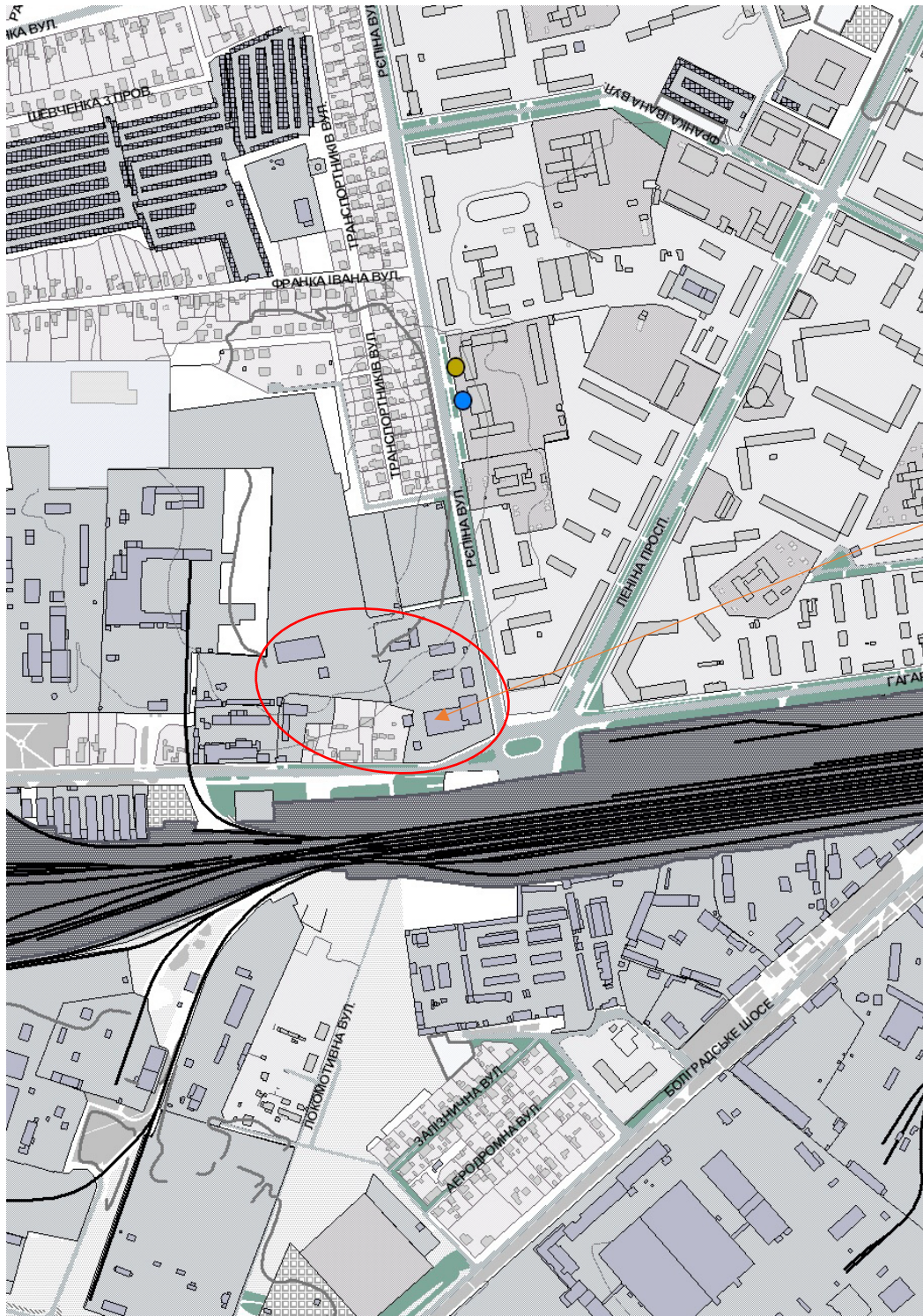
4/23- СЕО.ПЗ

Арк.

План розташування території у планувальній структурі населеного пункту

Інв. № подл.	Підпис і дата					Зам. інв. №	
Зм.	Кільк.	Арк.	№ док	Підпис	Дата	4/23- СЕО.ПЗ	Арк.
							83

План розташування території на історико-архітектурному опорному плані міста



Ділянка ДПТ

Інв. № подл.	Підпис і дата	Зам. інв. №

- УМОВНІ ПОЗНАЧЕННЯ**
- ПЛАТЯ АРХІТЕКТУРИ ТА МІСТОБУДІВАННЯ НАЦІОНАЛЬНОГО ЗНАЧЕННЯ
 - ПЛАТЯ АРХІТЕКТУРИ ТА МІСТОБУДІВАННЯ НАЦІОНАЛЬНОГО ЗНАЧЕННЯ ІСТОРИЧНОГО ЗНАЧЕННЯ
 - ПЛАТЯ АРХІТЕКТУРИ ТА МІСТОБУДІВАННЯ МІСЦЕВОГО ЗНАЧЕННЯ
 - ПЛАТЯ АРХІТЕКТУРИ ТА МІСТОБУДІВАННЯ МІСЦЕВОГО ЗНАЧЕННЯ ІСТОРИЧНОГО ЗНАЧЕННЯ
 - ПЛАТЯ АРХІТЕКТУРИ ТА МІСТОБУДІВАННЯ МІСЦЕВОГО ЗНАЧЕННЯ
 - ЦЕНТРАЛЬНІ ВІДВІДІ В СФЕРІ КУЛЬТУРИ ТА ІСТОРИЧНОСТІ
 - ЗРУЙНОВАНІ ПАМ'ЯТКИ
 - ПЛАТЯ МОНУМЕНТАЛЬНОГО МІСТЕЦТВА НАЦІОНАЛЬНОГО ЗНАЧЕННЯ
 - ПЛАТЯ МОНУМЕНТАЛЬНОГО МІСТЕЦТВА МІСЦЕВОГО ЗНАЧЕННЯ
 - ПЛАТЯ ІСТОРИЧНОГО ЗНАЧЕННЯ
 - ЦЕНТРАЛЬНІ ВІДВІДІ В СФЕРІ КУЛЬТУРИ ТА ІСТОРИЧНОСТІ
 - ДЕМОНСТРАЦІЙНІ ПАМ'ЯТКИ МОНУМЕНТАЛЬНОГО МІСТЕЦТВА
 - МЕЖИ**
 - КОМПЛЕКСНІ ОХОРОННІ ЗОНИ
 - ТЕРИТОРІЇ ІСТОРИЧНИХ АРЕАЛІВ
 - ОХОРОННІ ЗОНИ ПОДВОКНАЛНИХ ПАМ'ЯТОК
 - ЗОНИ РЕГУЛЮВАННЯ ЗАСВОБИ
 - ЗОНИ ДИСКОНКРЕТНОГО ЗАБЕДОУВАННЯ
 - ЗОНИ ОХОРОННО-ЗАБЕДОУВАННЯ ПАНДШАФТУ
 - ЗОНИ ОХОРОНИ АРХЕОЛОГІЧНОГО КУЛЬТУРНОГО ШАРУ
 - ТЕРИТОРІЇ**
 - ПАМ'ЯТКИ
 - ІСТОРИЧНИХ КВАДРАТІВ

4/23- СЕО.ПЗ

Зм.	Кільк.	Арк.	№ док	Підпис	Дата

Інв. № подл. Підпис і дата. Зам. інв. №

Зм. Кільк. Арк. № док. Підпис Дата

Експлікація будівель, споруд та територій

№ по плану	Найменування	Примітки
1	Земельна ділянка для будівництва і обслуговування будівель торгівлі, кадастровий номер 511060000010200094, ТОВ "ЕПІЦЕНТР К"	Існуюч.
1.1	Торговельний комплекс	проект.
1.2	Більша апостанко легкова транспорту	проект.
1.3	Протипожежний резервуар	Існуюч.
2	Земельна ділянка для будівництва і обслуговування будівель торгівлі, кадастровий номер 511060000010200094, ТОВ "ЕПІЦЕНТР К"	Існуюч.
2.1	Трансформаторна підстанція АТ "ДЕК. Олександрівський районський територіальний орган ДСР" (ТНП-102)	проект.
3	Земельна ділянка для будівництва і обслуговування будівель торгівлі, кадастровий номер 511060000010200094, ТОВ "ЕПІЦЕНТР К"	Існуюч.
3.1	Торговельний комплекс (перекриття)	проект.
3.2	Внутрішнь-розподільчий майданчик	проект.
4	Земельна ділянка для будівництва і обслуговування будівель торгівлі, кадастровий номер 511060000010200099	Існуюч.
5	Трансформаторна підстанція АТ "ДЕК. Олександрівський районський територіальний орган ДСР" (ТНП-102)	Існуюч.
6	Земельна ділянка для будівництва і обслуговування будівель громадських та культурних закладів, кадастровий номер 511060000010200099	Існуюч.
7	Земельна ділянка для будівництва і обслуговування будівель торгівлі, кадастровий номер 511060000010200044	Існуюч.
8	Земельна ділянка для розміщення та експлуатації основних, підсобних та допоміжних будівель і споруд, адміністративно-побутових будівель	Існуюч.
9	Земельна ділянка для розміщення та експлуатації основних, підсобних і допоміжних будівель і споруд підприємств переробної, машинобудівної та іншої промисловості, кадастровий номер 511060000010200054	Існуюч.
10	Нежитлова будівля (села)	Існуюч.
11	Територія ПРАТ "ІЗМАЙЛІВСЬКИЙ ВИНЗАВОД"	Існуюч.
12	Володарський житловий будинок	Існуюч.
13	Многоповерхова жилава забудова	Існуюч.
14	Торговельно-адміністратив	Існуюч.
15	Забудований волевод	Існуюч.

Техніко-економічні показники

№ п/п	Найменування	га	%	Примітки
	Площа ділянки плану території, у тому числі:	3,5000	100,0	
1	Громадська забудова			
1.1	Ділянки для будівництва та обслуговування будівель торгівлі ТОВ "ЕПІЦЕНТР К"	2,6656	76,2	Існуюч.
1.2	Ділянка для будівництва та обслуговування будівель торгівлі	0,0850	2,4	Існуюч.
2	Трансформаторна підстанція (прохорони, прохорони, дороби)	0,0131	0,4	Існуюч.
3	Ділянки загальної користування (прохорони, прохорони, дороби)	0,7363	21,0	Проект, Існуюч.

Умовні позначення:

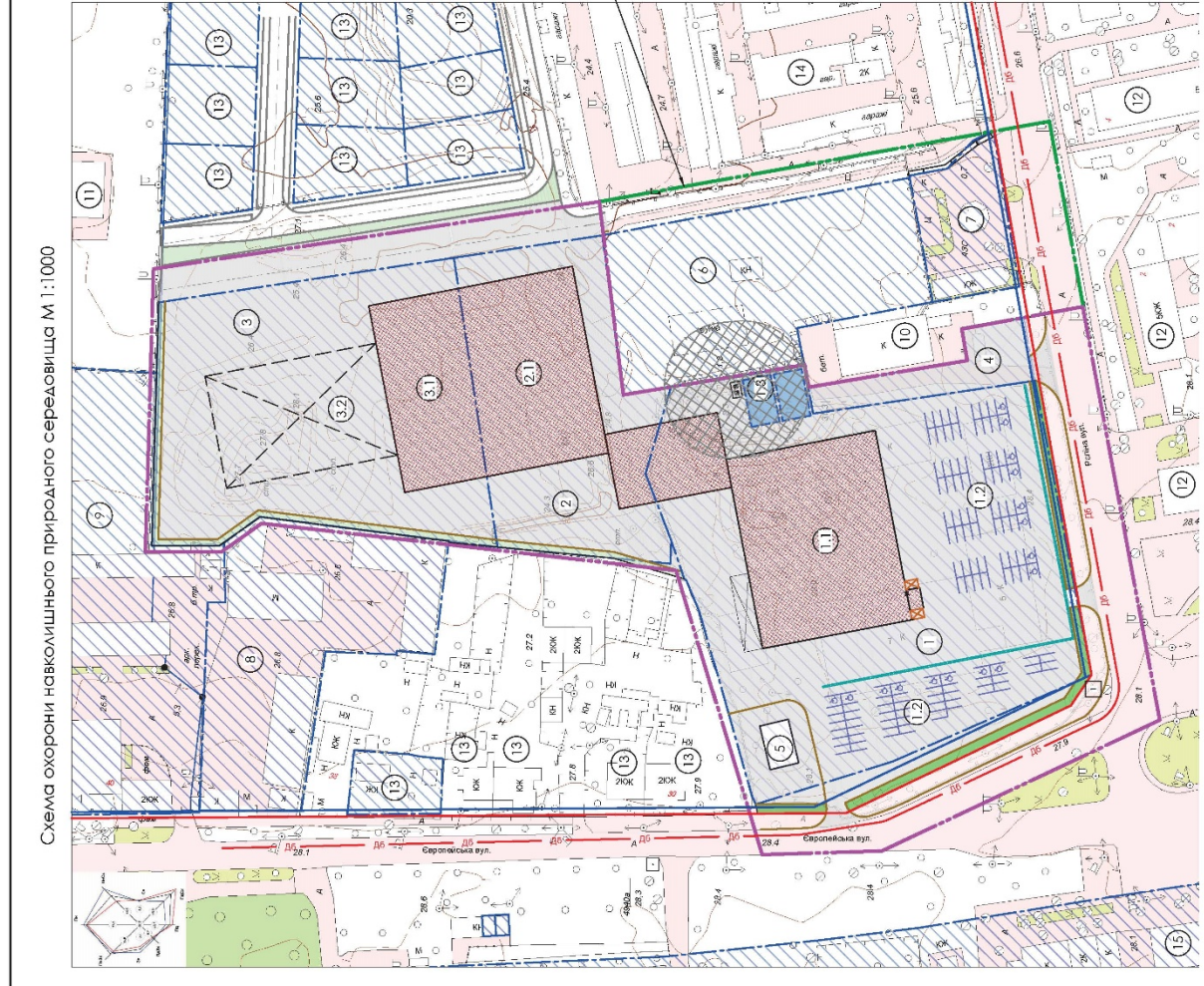
- Межа ділянки о плану території
- Червоний ліні
- Лінії регулювання забудови
- Зона акустичного впливу
- Існуючі будівлі та споруди
- Існуючі дороби, прохорони, тротуари
- Існуючі газони
- Земельні ділянки що знаходяться у власності чи користуванні
- санітарно-захисна зона майданчик контейнерів ПТБ (20м)
- тонка монтіруну рівня шуму
- проектований майданчик контейнерів для сміття
- проектований тверді покривля
- проектована громадська будівля (торговельний комплекс)
- проектовані об'єкти інженерної інфраструктури
- проектований газонів апостанко
- проектований вентиляційно-розподільчий майданчик

4/23 - ПП

Внесення змін до ділячного плану території м. Ізмаїл, вулиця Європейська, Рігис у м. Ізмаїл Одеської області

Зам. Кільк. Арк. Вклад. Плат. Дата	Детальний план території	Старий Аркуш	Аркушів
Директор Канінін		П	8
ГАП Черниєва			
Розроб. Канінін			

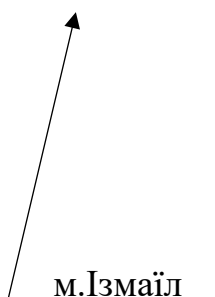
Схема охорони навколишнього природного середовища М 1:1000



Межа ДП території по вул. Рігисна, 1-4 у м. Ізмаїл Проектувальник - ПП "Сенсор"

Примітка:
1. Схема охорони навколишнього природного середовища розроблена на основі топографічної зйомки М 1 : 2 000 виконаної в 2015 р. ДНВП "ГеоСистема", трансформованої в М 1:1000, а також проектного плану ДП.

Викопіювання зі Схеми формування екологічної мережі Одеської області (затверджена рішенням Одеської обласної державної адміністрації від 20.05.2011 року №136-VI). <http://ecology.odessa.gov.ua/regionalna-ekologchna-merezha-odesko-oblast-eskzna-kartoshema/>



Відповідно до Регіональної схеми формування екологічної мережі Одеської області, затвердженої рішенням Одеської обласної ради від 20.05.2011 року №136-VI, територія міста Ізмаїл входить до Нижньо-Дунайського природного регіону всеєвропейської екомережі, Азово-Чорноморського природного коридору національної екомережі та Нижньо-Дунайського регіонального екологічного коридору.

Інв. № подл.	Підпис і дата	Зам. інв. №							Арк.
			4/23- СЕО.ПЗ						
Зм.	Кільк.	Арк.	№док	Підпис	Дата				

Орієнтовні розрахунки утворення відходів

Розрахунок орієнтованого утворення твердих побутових відходів (ТПВ) та сміття з території.

Розрахунок очікуваного утворення відходів виконано згідно Наказом Міністерства з питань житлово-комунального господарства України від 30.07.2010 № 259 "Про затвердження Правил визначення норм надання послуг з вивезення побутових відходів", зареєстрованого в Міністерстві юстиції України 29 вересня 2010 за №871/18166, ДБН В.2.2-12:2019 та техніко-економічних показників проекту ДПТ.

Вихідні дані для розрахунку та результати розрахунку наведені в таблиці:

№	Об'єкт	Розрахункова норма утворення ТПВ	Значення розрахункової величини	Об'єм утворення (т/рік)
1	Торговельний комплекс	0,15 кг/добу на 1 м ² торгової площі	5000 м ²	750
2	Прибирання території з удосконаленого покриття	5 кг/рік на 1 м ² покриття	18356 м ²	91,8
3	Садові відходи від зелених насаджень	0,008м ³ /рік на 1 м ² озеленення	600 м ²	4,8
	Усього:			846,6

Орієнтовний морфологічний склад ТПВ характеризується наступними показниками:

- Харчові відходи 35%;

Відходи кухонні органічні, придатні для компостування, код 7710.3.1.11

$G = 846,6 * 0.35 = 296,3 \text{ т/рік};$

- Пластикові відходи 27%;

матеріали пакувальні пластмасові зіпсовані, відпрацьовані чи забруднені, код 7710.3.1.02

$G = 846,6 * 0.27 = 228,6 \text{ т/рік};$

- Макулатура 23%;

Папір та картон пакувальні зіпсовані, відпрацьовані чи забруднені, 7710.3.1.01

$G = 846,6 * 0.23 = 194,7 \text{ т/рік};$

- Скляні відходи 5%;

Тара скляна використана та бій скла (за винятком відходів тари, що утворилася під час перевезень, та тари аптечної), 7710.3.1.02

$G = 846,6 * 0.05 = 42,3 \text{ т/рік};$

Зам. інв. №	
Підпис і дата	
Інв. № подл.	

Зм.	Кільк.	Арк.	№ док	Підпис	Дата

4/23- СЕО.ПЗ

Арк.

87

- Жерстяні та металізовані відходи 5%;

Брухт чорних металів дрібний інший, 7710.3.1.08

$G = 846,6 * 0.05 = 42,3 \text{ т/рік};$

- Інше 5%;

Відходи комунальні (міські) змішані, у т.ч. з урн, код 7720.3.1.01

$G = 846,6 * 0.05 = 42,3 \text{ т/рік};$

Відповідно до пункту 3.1 Наказу Міністерства регіонального розвитку, будівництва та житлово-комунального господарства України №133 від 01.08.2011 р. «Про затвердження Методики роздільного збирання побутових відходів», передбачається роздільний збір відходів згідно з технологічною схемою 2 – на три контейнери: один – для певного виду відходу (або жовтого кольору з написом «Полімери», або зеленого з написом «Скло», або синього з написом «Папір»), другий для збору інших видів відходів як вторинної сировини (блакитного кольору з написом «Вторинна сировина»), третій для збору змішаних відходів (сірого кольору).

Клас небезпеки ТПВ – 4.

Відходи 1-го класу небезпеки - відсутні.

Відходи 2-го класу небезпеки - відсутні.

Відходи 3-го класу небезпеки – відсутні.

Відходи 4-го - класу небезпеки не роблять впливу на навколишнє середовище; відходи комунальні збирати у закритих ємностях, з подальшою передачею спеціалізованим підприємствам згідно з укладеним договором.

Спосіб тимчасового зберігання відходів визначається класом небезпеки речовин – компонентів відходів:

Відходи 1 класу небезпеки зберігаються в герметичній тарі;

Відходи 2 класу небезпеки зберігаються в закритій тарі;

Відходи 3 класу небезпеки зберігаються в закритих металевих ємностях;

Відходи 4 класу небезпеки зберігаються в спеціалізованій тарі.

Вивіз ТПВ планується здійснювати після укладання договору з компанією по вивозу відходів. Вивіз сміття у м. Ізмаїл забезпечує КП Ізмаїльської міської ради «Жилсервіс». Вивіз ТПВ планується на існуючий полігон ТПВ ТОВ «Некрасівський полігон», який розташовано на території Старонекрасівської сільської ради.

Зам. інв. №	
Підпис і дата	
Інв. № подл.	

Зм.	Кільк.	Арк.	№док	Підпис	Дата

4/23- СЕО.ПЗ

Арк.

88